

دراسة الأشكال والرموز الإرشادية الأكثر فعالية في المسجد النبوي الشريف

عبد الله محمد فوده، فاضل محمد يحيى عثمان، عثمان بكر قزاز، أحمد حاتم قاضي، فاروق محمد طاهر
معهد خادم الحرمين الشريفين لأبحاث الحج والعمرة

ملخص البحث:

يعد المسجد النبوي الشريف من أكثر الأماكن التي يفتد إليها الزوار مصداقاً لقول رسول الله -صلى الله عليه وسلم-: (لا تشد الرحال إلا إلى ثلاثة مساجد مسجدي هذا، ومسجد الحرام، ومسجد الأقصى). ومن ثم يقصد المسجد النبوي الشريف كل عام ملايين الزوار سواء في موسم الحج أو في مواسم العمرة الممتدة على مدار العام، طلباً للأجر والثوبة، فيأتي الكثير منهم بل أغلبهم وهم لا يعرفون المكان ولا اللغة ولا الثقافة الواجب اتباعها أثناء الوجود في المسجد. وحيث أنهم يفتدون في المدينة المنورة مدة ليست بالقليلة سواء في الحج أو العمرة، فأنهم يترددون على المسجد دائماً وباستمرار. ويحتاجون إلى بعض أو كثير من الخدمات.

وتهدف هذه الدراسة إلى وضع المنهج لإعداد دليل إرشادي متكامل للرموز والعلامات الإرشادية التي يمكن استخدامها في المسجد النبوي الشريف والطرق والساحات المؤدية إليه، يراعي الجوانب والأبعاد المرتبطة بالموضوع بدء من طبيعة المكان وقديسيته وطبيعة الرواد وخصائصهم الثقافية والاجتماعية المختلفة ونوعية الخدمات المختلفة التي تقدم ونوعية المعلومات والبيانات والرسائل الإرشادية والإعلامية المطلوب توصيلها إلى الحجاج.

تبدء الدراسة بالتعريف بموضوعها وأهميته ومن ثم غاية وأهداف الدراسة وخطة العمل والمنهجية المتبعة بها. ثم تعرض الدراسة مقتطفات من الدراسات العالمية والمحلية، للإفادة مما وصلت إليه بشأن المبادئ التي ينبغي مراعاتها في تصميم اللوحات الإرشادية، ومواصفاتها، ولغة إشاراتها، وسهولة رؤيتها وتعريف الناس عليها، وتصنيفها، والألوان النموذجية، وأماكنها، وما توصلت إليه دراسات معهد خادم الحرمين الشريفين حول الرموز الإرشادية للحجاج. ثم تنتقل إلى دراسة الوضع الراهن من خلال توثيق الأسلوب المتبع في اللوحات الإرشادية داخل وخارج المسجد النبوي، للخدمات والمرافق والإدارات العاملة، للتعرف على النمط المستخدم. ومن ثم تحليل نتائج استطلاع آراء الزوار حول وضوح اللوحات الإرشادية، ومناسبتها، وتوفرها، ومقترحاتهم لتطويرها، وربط ذلك بأهم خصائصهم الديموغرافية وجهة قدمهم ومدة مكثهم بالمدينة المنورة.

يلي ذلك استعراض الرموز الإرشادية التي تعرف عليها غالبية الحجاج من خلال استبانة معدة لهذا الغرض، حيث عرضت عليهم مجموعة من الرموز للأماكن والخدمات بالمسجد النبوي الشريف وساحاته وما حوله لاختيار الأقرب والأوضح معنى لديهم للخدمة المقصودة، وبتحليل تلك النتائج أمكن التعرف على أكثرها وضوحاً وتعبيراً لدى الحجاج. وبناءً على ما تم التعرف عليه تم تحويل تلك المعلومات إلى نتائج ملموسة يمكن تطبيقها، حيث تبدأ بتوحيد الشكل العام للوحات الإرشادية، وإبراز هوية المدينة المنورة في تصميم اللوحات الإرشادية من خلال بيان مكونات التصميم العام للوحات الإرشادية العادية والإلكترونية، ومن ثم تطبيقها على الرموز المتعلقة بالأماكن الهامة، كأماكن الصلاة، و شرب ماء زمزم. ثم بيان رموز الاستعلامات، والتواصل مع المعوقين سمعياً، والخدمات الدينية، وحفظ الأمتعة والمفقودات، وخدمات الطعام والشراب، والأمن والصحة، والمواضع وأماكن الاغتسال، والرموز المانعة، والحركة الرأسية، والمصاعد، ورموز السلامة والطوارئ، وعلى غرارها وفي ضوء ما توصلت إليه الدراسة يمكن استنباط بقية الرموز الإرشادية. وتختتم الدراسة خلاصة لما تم انجازه، وتوصيات نحو تنفيذها.

مقدمة:

يمثل إرشاد ضيوف الرحمن وزوار مسجد رسوله الكريم - صلى الله عليه وسلم - أحد الاهتمامات الرئيسية لحكومة خادم الحرمين الشريفين، حيث يفد كل عام ملايين الحجاج والمعتمرين إلى مكة المكرمة ومن ثم يتوجهون إلى المدينة المنورة ليصلوا في مسجد رسول الله ويلقوا السلام عليه صلوات الله عليه وسلامه.

ويقدم ضيوف الرحمن وزوار مسجد الرسول من شتى أصقاع الأرض مصداقاً لقول الله - سبحانه وتعالى - حين أمر سيدنا إبراهيم بدعوة الناس للحج حيث قال:

" وَأَذِّنْ فِي النَّاسِ بِالْحَجِّ يَأْتُوكَ رِجَالًا وَعَلَىٰ كُلِّ ضَامِرٍ يَأْتِينَ مِنْ كُلِّ فَجٍّ عَمِيقٍ (٢٧) " سورة الحج

يفدون بمختلف الجنسيات والأجناس والأعراق واللغات واللهجات، متباينين الثقافات والمستويات الاجتماعية والتعليمية لا يجمعهم شيء إلا الإسلام لله والتوجه له سبحانه وتعالى، وهو الأمر الذي يتطلب البحث عن وسيلة موحدة يمكن بها إرشاد كل هؤلاء الناس بأسلوب سهل وبسيط، ييسر عليهم ويساعدهم في الوصول إلى ما يريدون، ويمكن به توجيههم إلى ما تريده الجهات العاملة على خدمتهم للوصول إلى راحتهم وأمنهم وسلامتهم طوال فترة مكوثهم في المملكة.

وتعد الرموز والعلامات والألوان هي الوسيلة الأفضل والأنتج في تحقيق هذا الهدف، حيث إن الرمز والعلامة واللون تكاد تكون لغات عالمية المعنى والمضمون في أغلبها، مثلها في ذلك مثل لغة الإشارة لدى الصم البكم، التي يتكلم بها غالبية الصم البكم في أغلب بقاع العالم.

ويهدف هذا البحث إلى دراسة الأشكال والرموز الإرشادية الأكثر فعالية التي يمكن استخدامها في المسجد النبوي الشريف والطرق والساحات المؤدية إليه، يراعي الجوانب والأبعاد المرتبطة بالموضوع بدء من طبيعة المكان وقديسيته وطبيعة الرواد وخصائصهم الثقافية والاجتماعية المختلفة ونوعية الخدمات المختلفة التي تقدم ونوعية المعلومات والبيانات والرسائل الإرشادية والإعلامية المطلوب توصيلها إلى الحجاج.

تحديات الدراسة:

يعد المسجد النبوي الشريف من المباني الكبيرة الضخمة مساحة وحجمًا، كما أنه من أكثر الأماكن التي يفد إليها الزوار مصداقاً لقول رسول الله صلى الله عليه وسلم:

(لَا تُشَدُّ رِجَالُ إِلَّا إِلَى ثَلَاثَةِ مَسَاجِدَ مَسْجِدِي هَذَا وَمَسْجِدِ الْخَرَامِ وَمَسْجِدِ الْأَقْصَى) .

ومن ثم يقصد المسجد النبوي الشريف كل عام ملايين الزوار، سواء في موسم الحج، أو في مواسم العمرة الممتدة على مدار العام، طلباً للأجر والمثوبة.

وكما هو معلوم فإن الحجاج والمعتمرين تنوع جنسياتهم وألستهم وثقافتهم وخصائصهم الاجتماعية والشخصية بتنوع مشاربهم وبلدانهم، فيأتي الكثير منهم بل أغلبهم وهم لا يعرفون المكان ولا اللغة ولا الثقافة والآداب الواجب اتباعها أثناء الوجود في المسجد، وحيث إنهم يمكنون في المدينة المنورة مدة ليست بالقليلة سواء في الحج أو العمرة، فإنهم يترددون على المسجد دائماً وباستمرار، ومن ثم فإنهم قد يتطلبون أو يحتاجون إلى بعض أو الكثير من الخدمات أثناء ذلك.

وتتمثل تحديات الدراسة في عدة نقاط تتداخل وتتفاعل معاً، منها:

- ١- كبر حجم ومساحة المسجد النبوي الشريف وتباعد أطرافه.
- ٢- التنوع الثقافي والاجتماعي والسلوكي للزائرين سواء من داخل المملكة أو من خارجها.
- ٣- تعدد وتنوع الخدمات والأماكن التي قد يحتاجها زائر المسجد النبوي الشريف وانتشارها داخل وحول المسجد في الساحات.
- ٤- تعدد الجهات والإدارات التي تتبعها هذه الخدمات، سواء الواقعة منها داخل المسجد النبوي وساحاته، أو في المحيط الخارجي للمسجد.
- ٥- تعدد الوسائل والأدوات الإرشادية التي يتم استخدامها للتواصل مع الزوار، وذلك لتعدد الجهات والإدارات المسنولة.

الغاية:

توفير خدمة إرشادية متميزة لزوار المسجد النبوي الشريف شاملة للأماكن والخدمات والمرافق في المسجد والساحات والطرق المحيطة به والمؤدية إليه، يعتمد على الرموز التي يتوافق عليها الزوار والعاملين وذوي الرأي من المتخصصين وذوي الخبرة.

الأهداف:

- 1- تطوير الإرشاد في المسجد النبوي والساحات المحيطة به والطرق المؤدية إليه ليكون من خلال منظومة متكاملة، وذلك من خلال:
- 1- التعرف على الواقع الإرشادي الحالي للأماكن والخدمات في المسجد النبوي الشريف والساحات والطرق المؤدية إليه.
- 2- التعرف على الرموز والأشكال الأكثر دلالة وانتشارًا وتوافقًا بين زوار المسجد النبوي.
- 3- حصر وتحديد الأماكن والخدمات المختلفة التي يحتاجها الزائر أثناء زيارته للمسجد النبوي والمعلومات المرتبطة بها.
- 4- تعميم استخدام الرمز ك أسلوب إرشادي يسهل التعرف عليه من زوار المسجد النبوي الشريف.
- 5- توحيد الرموز الدالة على الخدمات والعمل على تثبيتها.

أدبيات الدراسة:

يستعرض هذا الفصل مقتطفات من الدراسات العالمية والمحلية للإفادة مما وصلت إليه بشأن المبادئ التي ينبغي مراعاتها في تصميم اللوحات الإرشادية، ومواصفاتها، ولغة اشاراتها، وسهولة رؤيتها وتعرف الناس عليها، وتصنيفها، والألوان النموذجية، وأماكنها، وما توصلت إليه دراسات معهد خادم الحرمين الشريفين حول الرموز الإرشادية للحجاج. وقد روعي الاكتفاء بتسليط الضوء على بعض الجوانب المتعددة ذات العلاقة بتصميم اللوحات الإرشادية. لاستشعار أهمية تنفيذها من قبل الشركات المتخصصة في هذا المجال.

تصنيف اللوحات المرورية:

وفق اتفاقية فيينا (مرجع ١) للافتات وإشارات الطرق (١٩٦٨)، والتي بلغ عدد الدول الموقعة عليها في ٣٠ يونيو ٢٠٠٤، خمس وعشرون دولة، حددت الاتفاقية ثمان فئات من اللوحات الإرشادية المرورية:

- ١- علامات التحذير.
- ٢- علامات الأولوية.
- ٣- مانعة أو علامات مقيدة.
- ٤- علامات إلزامية.
- ٥- علامات تنظيم خاص.
- ٦- معلومات أو المرافق أو علامات الخدمة.
- ٧- علامات الاتجاه، الموقف، أو إشارة.
- ٨- لوحات إضافية.

الألوان والأشكال في اللوحات الإرشادية:

وعادة ما تكون هذه المعاني:

- | | |
|-----------------------|--|
| الأحمر مع الأبيض: | لعلامات التوقف، والتحذير، والممنوعات (مثل: يمنع وقوف السيارات) |
| الأخضر مع أحرف بيضاء: | لعلامات إعلامية، مثل الاتجاهات والمسافات والأماكن. |
| البيني مع الأبيض: | رسائل عن علامات على الحداق، مواقع تاريخية، وأرضي التخميم. |
| الأزرق مع الأبيض: | عن مناطق الاستراحة، الطعام، البنزين، المستشفيات، السكن، وغيرها من الخدمات. |

الأبيض مع الأسود (أو الأحمر):

الأصفر مع الأسود:

البرتقالي مع حروف سوداء:

الأرجواني:

عن علامات التنظيمية، مثل الحدود القصوى للسرعة (أو وقوف السيارات).

لعلامات التحذير، مثل المنحنيات ومناطق المدارس.

مناطق مراقبة حركة المرور المؤقتة والطرق الالتفافية المرتبطة ببناء الطرق.

لمرات تقتصر على المركبات المسجلين في نظام التحصيل الإلكتروني (ETC).

| | |
|--------|--|
| Green | * calm, soothing, reassurance, peaceful, hearty, growth, life, healing, money |
| Blue | * stability, calmness, professional, strict, strength, peace, confidence, integrity |
| Purple | * creative, protective, thoughtful, wise, imaginative, royal, luxury, dignity |
| Orange | * energetic, desire, warmth, cheerful, confident |
| Red | * demanding, passionate, exciting, youthful, danger, daring, urgency |
| Gray | * balance, neutral, calm, stability, security, strong character, authority, maturity |
| Black | * sophistication, power, formality, mystery |
| White | * freshness, hope, goodness, light, purity, cleanliness, simplicity, openness |
| Pink | * romance, compassion, femininity, beauty, love, sensitivity |
| Gold | * wealth, success, status, generous, living, antidary, charisma, optimistic |
| Brown | * stable, reliable, approachable, genuine, organic |

استخدام الألوان للإفادة من خصائصها النفسية في اللوحات الإرشادية (مرجع ٤)

| | | Background | | | | | | | | |
|------------|--------|------------|--------|--------|-------|------|--------|-------|-------|------|
| | | Red | Orange | Yellow | Green | Blue | Violet | Black | White | Gray |
| Foreground | Red | | Poor | Good | Poor | | | Good | | |
| | Orange | | | Poor | | Poor | | Good | Poor | Poor |
| | Yellow | Good | Good | | Poor | Good | Poor | Good | | Good |
| | Green | Poor | Poor | Poor | | Good | Poor | Good | Poor | Good |
| | Blue | Poor | Poor | Good | Good | | Poor | | Good | Poor |
| | Violet | | | Good | Poor | | | Good | Good | |
| | Black | Poor | Good | Good | Good | Poor | Good | | Good | Poor |
| | White | Good | Good | | Poor | Good | Good | Good | | Good |
| | Gray | Poor | Poor | Good | Poor | | | | Good | |

تأثير لون الكتابة ولون الخلفية في وضوح المعلومة (مرجع ٦)

Exterior Sign Background Colors

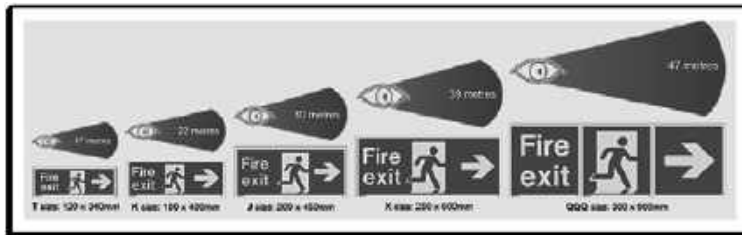
| | Color Description | Color # | Color | Pantone # | Recommended Text Color to use |
|----------------------------|-------------------------------|--------------------------|-------|-----------|-------------------------------------|
| Exterior Background Colors | Dark Bronze Anodized 313 | B1 | | -- | T1 T2 T3 |
| | Handicapped Blue (Fed #10090) | B2 | | 306U | T1 T2 |
| | Red (OSHA) | B3 | | 1797U | T1 T2 T3 |
| | V4 Blue (FMS 285) | B4 | | 290U | T1 T2 T3 |
| | Dark Brown | B5 | | 497U | T1 T2 T3 |
| | Black | B6 | | BlackU | T1 T2 T3 |
| | White | B7 | | -- | Refer to Parking Garage Text Colors |
| | Yellow (OSHA) | B8 | | 106U | T4 |
| | Graphite | B9 | | 416U | T1 T2 T3 |
| | Dark Blue | B12 | | 295U | T1 T2 T3 |
| | Burgundy | B13 | | 195U | T1 T2 T3 |
| | Teal | B14 | | 3165U | T1 T2 T3 |
| | Dark Green | B15 | | 3302U | T1 T2 T3 |
| | Brick | B16 | | 1635U | T1 T2 T3 |
| | Blue Gray | B17 | | 5415U | T1 T2 T3 |
| | Orange | B18 | | 165U | T1 T2 T3 |
| | Forest Green | B19 | | 342U | T1 T2 T3 |
| | Adobe | B20 | | 476U | T1 T2 T3 |
| | Sage Green | B21 | | 5628U | T1 T2 T3 |
| | Exterior Accents | Dark Bronze Anodized 313 | P1 | | |
| Clear Anodized | | P2 | | | |
| White | | P3 | | | |
| Polished Aluminum | | A1 | | | |
| | Satin Aluminum | A2 | | | |

Interior Sign Background Colors

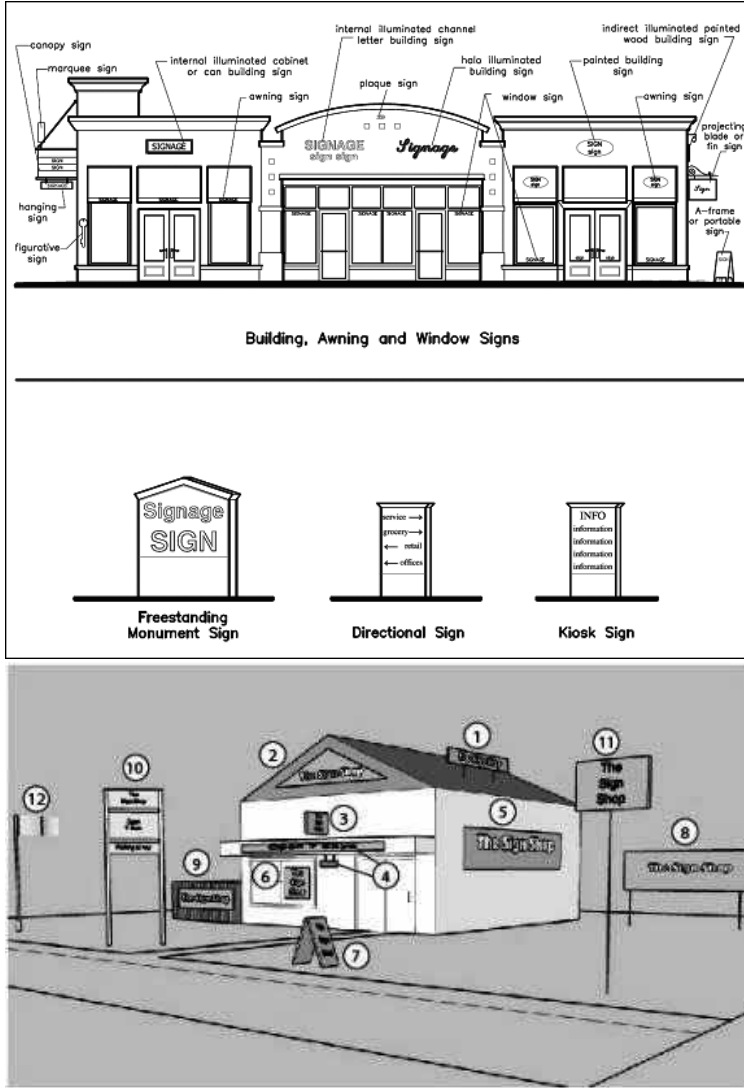
| | Color Description | Color # | Color | Pantone # | Recommended Text Color to use | |
|----------------------------|-------------------|--------------------------|-------|-----------|-------------------------------|--|
| Interior Background Colors | Red (OSHA) | B3 | | 1797U | T1 T4 | |
| | Dark Bronze | B6 | | 497U | T1 | |
| | Black | B6 | | BlackU | T1 | |
| | White | B7 | | -- | T4 T5 T6 T7 | |
| | Yellow (OSHA) | B8 | | 106U | T4 T5 T7 | |
| | Graphite | B9 | | 416U | T1 | |
| | Emp | B10 | | 4612 | T4 T5 | |
| | Red | B11 | | 295U | T4 T5 | |
| | Blue Gray | B17 | | 5415U | T1 | |
| | Dark Blue | B12 | | 295U | T1 | |
| | Teal | B14 | | 3165U | T1 | |
| | Dark Green | B15 | | 3302U | T1 | |
| | Brick | B16 | | 1635U | T1 | |
| | Blue Gray | B17 | | 5415U | T1 | |
| | College Blue | B18 | | 3302U | T4 T5 | |
| | Forest Green | B19 | | 342U | T1 T2 T3 | |
| | Adobe | B20 | | 476U | T1 T2 T3 | |
| | Sage Green | B21 | | 5628U | T1 T2 T3 | |
| | Teal | B22 | | 3165U | T1 T4 T5 | |
| | Light Green | B23 | | 6909U | T1 T4 T5 | |
| | Dark Blue | B24 | | 295U | T1 T4 T5 | |
| | Forest Green | B25 | | 342U | T4 T5 | |
| | Interior Accents | Dark Bronze Anodized 313 | P1 | | | |
| | | Clear Anodized Aluminum | P2 | | | |
| | | Black | P4 | | Black U | |
| Polished Aluminum | | A1 | | | | |
| | Satin Aluminum | A2 | | | | |

ألوان خلفية اللوحات الداخلية والخارجية (مرجع ٩، ١٠)

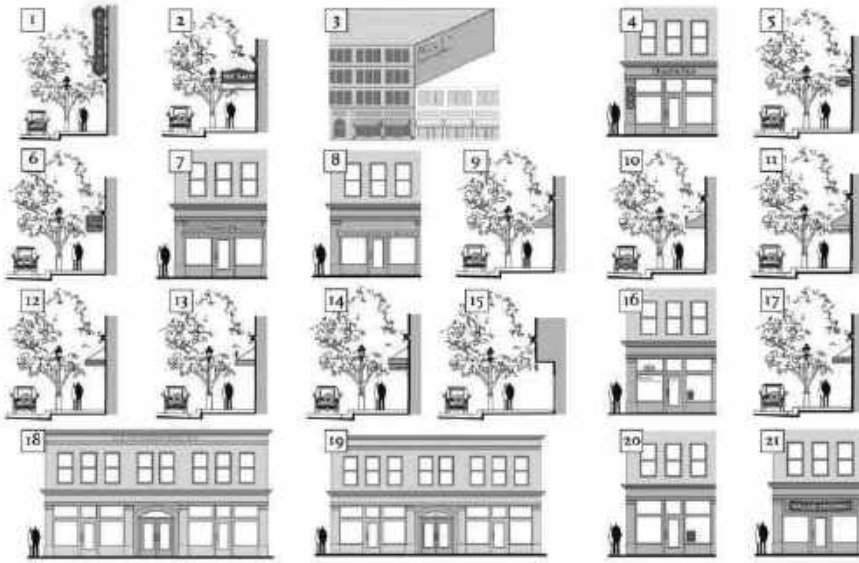
مسافات الرؤية للوحات الإرشادية:



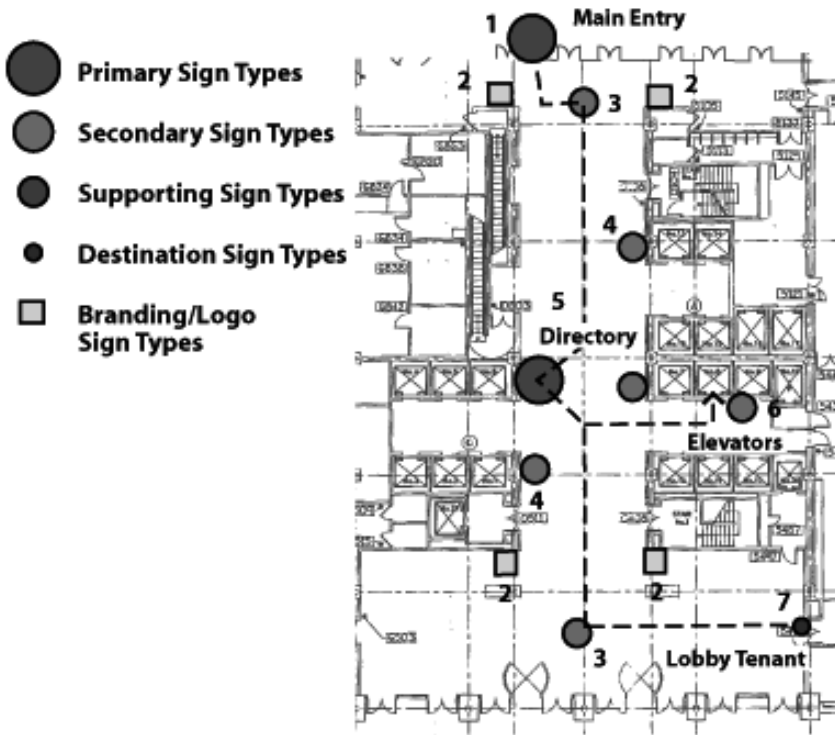
كلما زادت مسافة الرؤية زادت الحاجة إلى زيادة حجم اللوحة الإرشادية لقراءة الخطوط والرسوم التوضيحية (مرجع رقم ٧)



الاختيار الصحيح لشكل ومكان اللوحات الإرشادية والإعلانية يسهم في تحقيق الغرض منها (مرجع ٩، ١٠).



أهمية تناسب ارتفاع اللوحة الإرشادية والإعلانية مع الحركة ومجال النظر وظروف الموقع (مراجع ١٤)



مثال لتوزيع اللوحات في الأماكن العامة لتسهيل الإفادة منها (مراجع ١٥)

دراسة الرموز الأكثر فاعلية في إرشاد الحجاج:

وهي دراسة قام بها الباحث بمعهد خادم الحرمين د. ثروت حجازي -يرحمه الله- في عام ١٤١٤هـ، ركز فيها على عرض مجموعة من الرموز المقترحة على عدد من الحجاج دون أي شرح لمعناها، ويسألهم (فريق البحث) عن ماذا يوحي لهم معناها. ثم تحليل تلك الاستبانات بمقارنة المعنى التي ذكره الحجاج بالمعنى المقصود للرمز. وبذلك أمكن التعرف على أكثر الرموز فاعلية في إرشاد الحجاج، ومنها تحديد الرموز المناسبة التي أمكن لنسبة ٧٠% من الحجاج التعرف عليها.

دراسات الرموز الأكثر فاعلية في إرشاد الحجاج:

كما أجرى الباحث بمعهد خادم الحرمين د/ ثروت السيد حجازي العديد من الدراسات الميدانية (١٤١٤هـ، ١٤١٥هـ، ١٤١٧هـ، ١٤٢٢هـ) توصل فيها لتحديد بعض الرموز المناسبة للخدمات المقدمة للحجاج والمعتمرين والتي يمكن الاستعانة بها.

دراسة خصائص المعتمرين والحجاج ١٤٣٥:

أجرى معهد خادم الحرمين الشريفين لأبحاث الحج والعمرة في عام ١٤٣٥ هـ دراسة ميدانية لخصائص المعتمرين شملت تحديد اللغة الأم والإضافية لهم. حيث تم استطلاع آراء عينة من المعتمرين، مُثِلت فيها جميع الجنسيات وكان قوامها (٥١١٢) مفردة. تمثل اللغة العربية المرتبة الأولى بين اللغات الأم التي يجيدها المعتمرون حيث تجاوزت نصف العينة ٥٠,٧%. تلتها الأردو بنسبة ١١,٦%. ثم الفارسية بنسبة ٩,٩%, فالمالايو ٨,٧%, واحتلت اللغة التركية المرتبة الخامسة بنسبة ٥%, وجاءت اللغة الإنجليزية في المرتبة السادسة بنسبة ٣,٥%, واقتربت منها الفرنسية بنسبة ٣,١%, وكانت نسبة اللغة الهندية ١,٦%, واليوروبا ١,١%. وتمثلت اللغات الإضافية التي يعرفونها في الإنجليزية بنسبة ١٦,٢%, والفرنسية ٤,٦%, ثم الأردو ٢,٤%, وتساوت نسبة كل من الهوسا، والبشتو، والفارسية في نسبة ٠,٥%.

وقد أمكن التعرف على اللغة الأم الأكثر انتشارًا من خلال إجراء مقابلات مع عينة بلغت (٤٠٢٤) حاجًا من الخارج والداخل، حيث تبين أن اللغة العربية هي اللغة الأم للغالبية العظمى من الحجاج بنسبة ٤٢,٨%. تلتها اللغة الأوردية بنسبة ١٥,٦%. ثم الفارسية وجاءت بنسبة ٧,٥%, فالبنغالية بنسبة ٤,٨%, ثم الإنجليزية بنسبة ٤%.

دراسة الوضع الراهن:

توثيق الوضع الراهن:

المدخل:



دورات المياه:



الصعود إلى السطح:



الإدارات والخدمات العامة:



الأمر بالمعروف والنهي عن المنكر

مكتبة المسجد النبوي الشريف



الأمر بالمعروف والنهي عن المنكر

مكتبة المسجد النبوي الشريف



مصلى الصم والبكم



الإفتاء والإرشاد

أماكن صلاة النساء:





الأماكن المهمة:

المواجهة النبوية الشريفة:



الروضة الشريفة:



أهم نتائج توثيق الوضع الراهن:

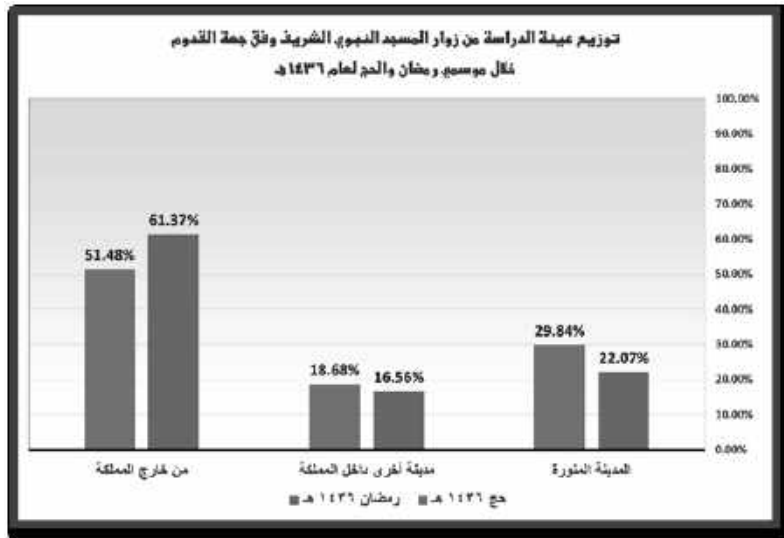
- تم استطلاع آراء حوالي ١١٠٠ زائر خلال موسم العمرة - رمضان ١٤٣٦ هـ
- تم استطلاع آراء حوالي ١٣٨٠ زائراً خلال موسم الحج ١٤٣٦ هـ
- أظهرت الاستطلاعات الميدانية وآراء الزوار توافر بعض اللوحات الإرشادية
- أظهرت الاستطلاعات وآراء الزوار النقص في اللغات المستخدمة لإرشاد الزوار
- أظهرت الاستطلاعات الميدانية النقص في استخدام الرموز الإرشادية للمساعدة في إرشاد الزوار بالمسجد النبوي الشريف والساحات المحيطة به والطرق المؤدية إليه
- أظهرت الاستطلاعات الميدانية التنوع في الأشكال والألوان المستخدمة ومقاسات اللوحات الإرشادية

استبيان آراء زوار المسجد النبوي الشريف في رمضان ١٤٣٦ هـ:

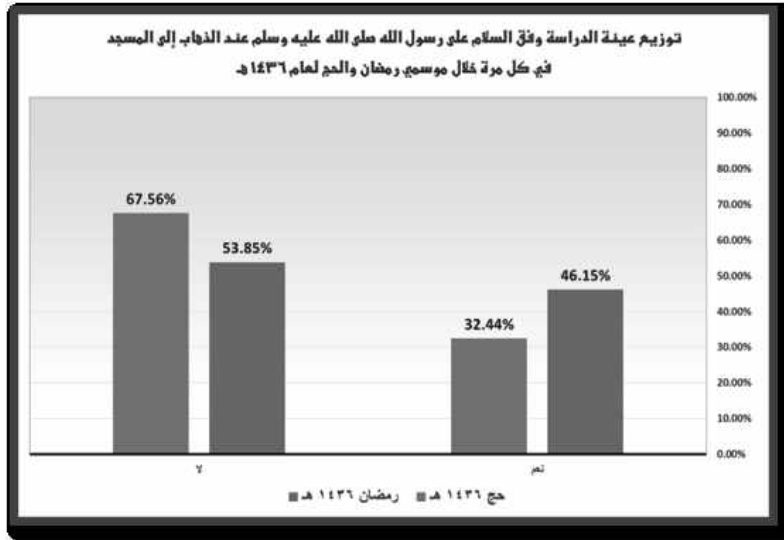
Form 1: A survey form with multiple-choice and open-ended questions. The title is 'استبيان آراء زوار المسجد النبوي الشريف'. It includes sections for personal information, religious practices, and general feedback. At the bottom, it says 'مركز البحوث والدراسات' and features a logo.

Form 2: A survey form with multiple-choice and open-ended questions. The title is 'استبيان آراء زوار المسجد النبوي الشريف'. It includes sections for personal information, religious practices, and general feedback. At the bottom, it says 'مركز البحوث والدراسات' and features a logo.

نتائج استطلاع آراء زوار المسجد النبوي في رمضان وحج ١٤٣٦ هـ - حول اللوحات الإرشادية:



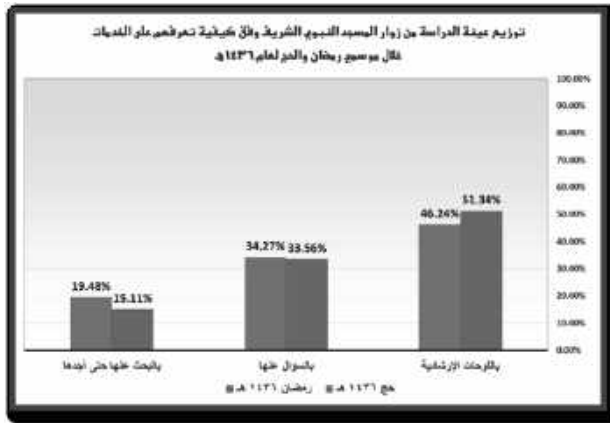
غالبية العينة من زوار مسجد رسول الله (ص) هم من القادمين من خارج المملكة ومن خارج المدينة المنورة، وذلك سواء في موسم العمرة (رمضان) أو في موسم الحج، مما يؤكد أهمية الحاجة إلى الإرشاد.



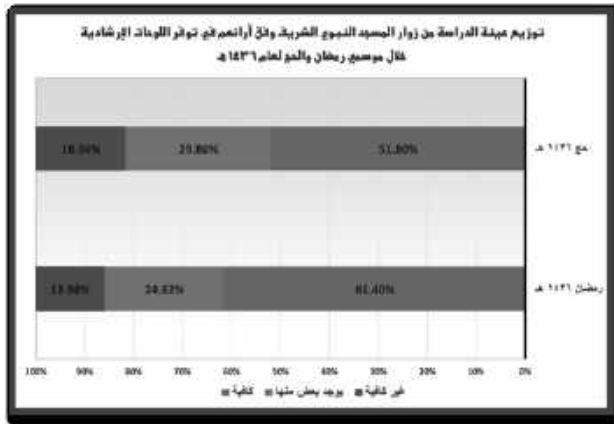
حوالي نصف الزوار في رمضان يتوجهون للسلام على الرسول - صلى الله عليه وسلم - في كل مرة يذهبون إلى المسجد النبوي. وتتنخفض النسبة إلى الثلث خلال موسم الحج.



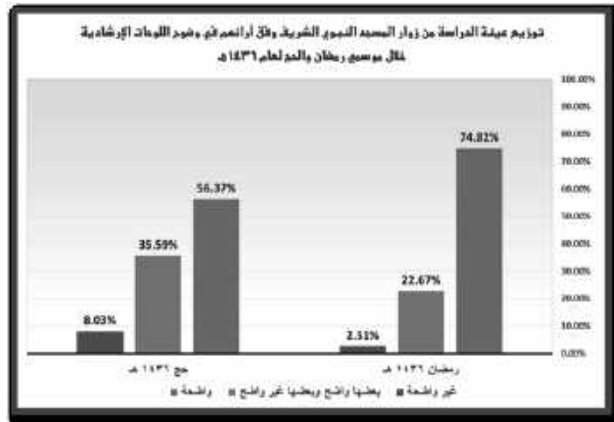
يأتي الاحتياج إلى دورات المياه على رأس الخدمات التي يحتاجها زوار المسجد النبوي الشريف يليها المشارب فالمواظبي فالمصاحف الشريفة. وتأتي أماكن الأمانات في الترتيب التالي كأكثر الخدمات الأخرى احتياجًا تليها السلامة الكهربائية.



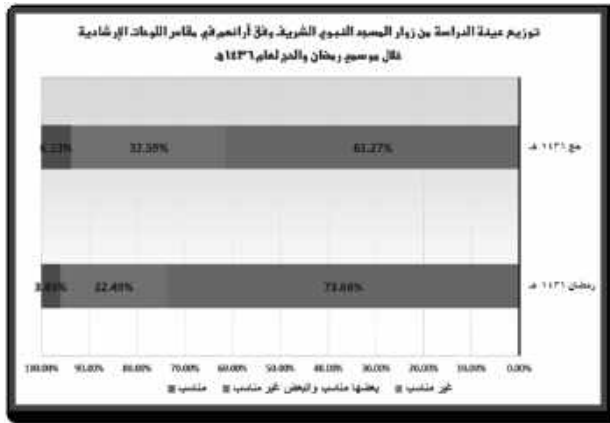
فيما يعتمد حوالي ٥١% من الزوار على اللوحات الإرشادية في التعرف على الخدمات التي يحتاجونها، فإن البقية الباقية تتوزع ما بين البحث عن الخدمة أو السؤال عنها، مما يؤكد أهمية المنظومة الإرشادية في مساعدة الزوار.



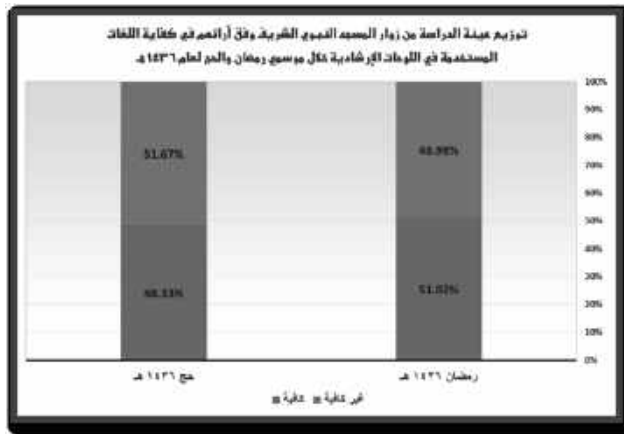
يرى حوالي ٦٠% من الزوار توافر اللوحات الإرشادية، فيما يرى حوالي ١٤% أنها غير كافية، ويرى حوالي ٢٥% توافر البعض منها فيما لا يتوافر البعض الآخر.



ترى غالبية الزوار في موسم العمرة وضوح اللوحات الإرشادية لهم.



ترى غالبية الزوار مناسبة مقاس اللوحات الإرشادية الموجودة، فيما لا يرى ذلك حوالي ٢٦ %.



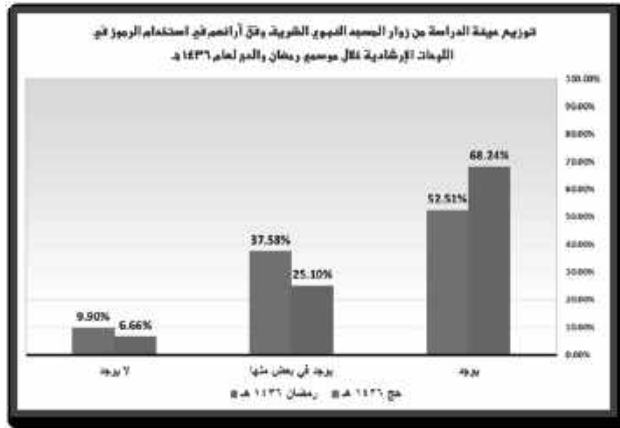
يرى حوالي ٥١ % من زوار المسجد النبوي عدم كفاية اللغات المستخدمة في اللوحات الإرشادية.



ترى غالبية الزوار مناسبة مقاس الكتابة باللوحات الإرشادية، فإن حوالي ٢٣ % لا يرون ذلك.



يرى غالبية الزوار أن الألوان المستخدمة في اللوحات الإرشادية مناسبة بنسبة تزيد على ٨٢%.



يرى حوالي ثلث الزوار إما وجود نقص في استخدام الرموز في اللوحات أو عدم وجود الرموز نهائياً، وهو الأمر الذي يتطلب إضافة الرموز إلى اللوحات الإرشادية كعنصر أساسي في تصميمها.



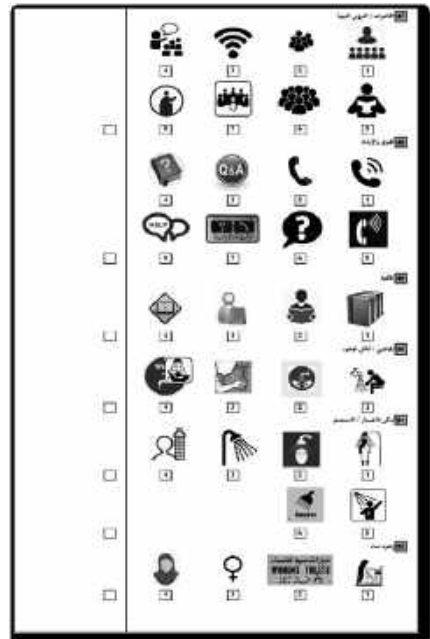
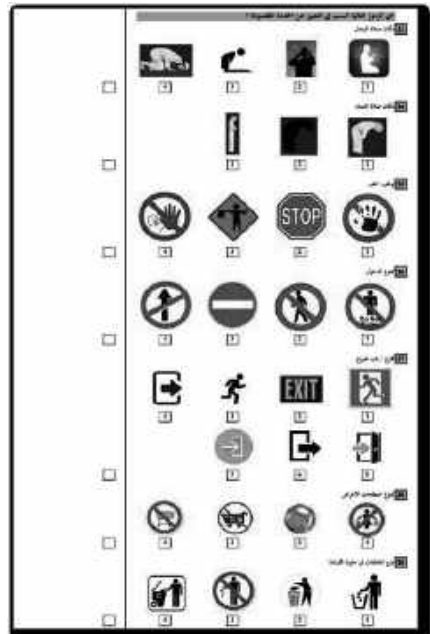
كما يرى حوالي ٣٠% من الزوار أن بعض الرموز الموجودة في اللوحات غير مناسبة، وهو ما يتطلب العمل على تطوير مجموعة الرموز المستخدمة وإضافة رموز أخرى أكثر فاعلية.

الرموز الأكثر فعالية لدى الحجاج:

يتناول هذا الجزء من الدراسة عرضاً للرموز الإرشادية التي تعرف عليها غالبية الحجاج بناء على استطلاع آراء حوالي ١٣٨٠ زائر خلال حج ١٤٣٦ هـ، وفقاً لاستبانة معدة لهذا الغرض. حيث كانت تعرض عليهم مجموعة من الرموز للأماكن والخدمات دون أي تفسير لها، فيجيب كل منهم بنوع الخدمة التي يوحي الرمز الإرشادي إليها، وبتحليل تلك النتائج أمكن التعرف على أكثرها وضوحاً للحجاج، كما يبين مدى الحاجة إلى زيادة اللوحات الإرشادية، وتعدد اللغات، وأهم مقترحات زوار المسجد النبوي الشريف في رمضان وحج ١٤٣٦ هـ.

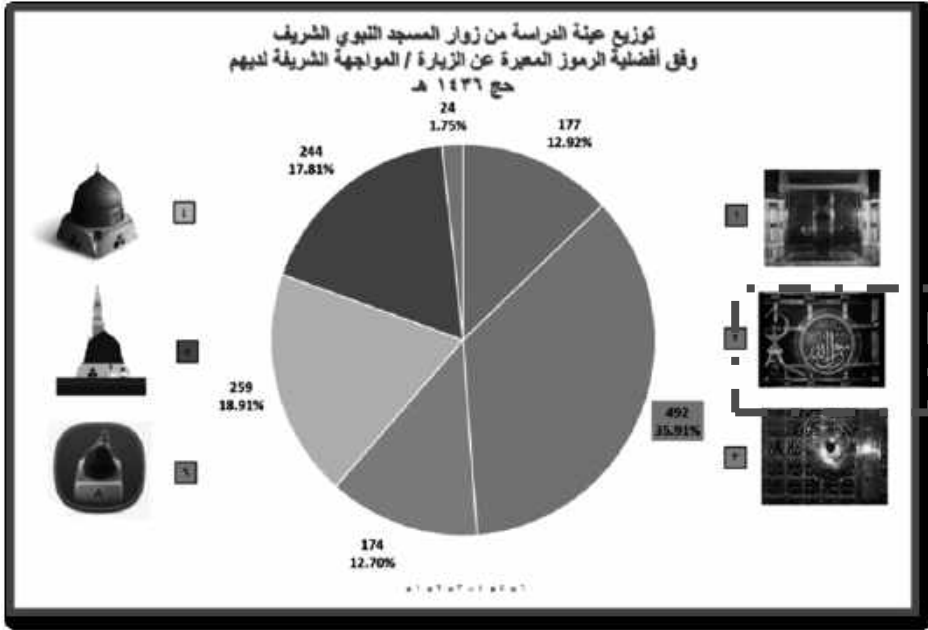
استبيان آراء زوار المسجد النبوي الشريف في حج ١٤٣٦ هـ:

| دراسة العلي الأبيدي الرموز والخدمات بالمسجد النبوي الشريف | | شركة العربية السعودية للتجارة العامة | |
|---|---------------------|--------------------------------------|------------------|
| البيانات الشخصية للمشاركين | | بيانات الدراسة | |
| 1. رقم الترخيص | 2. رقم الهاتف | 1. اسم المشارك | 2. رقم الهاتف |
| 3. العمر | 4. الجنس | 3. تاريخ الميلاد | 4. الجنسية |
| 5. المهنة | 6. المستوى التعليمي | 5. تاريخ الحج | 6. نوع الحج |
| 7. عدد أفراد العائلة | 8. عدد رحلات الحج | 7. تاريخ الدراسة | 8. نوع الدراسة |
| 9. عدد رحلات الحج | 10. عدد رحلات الحج | 9. تاريخ الدراسة | 10. نوع الدراسة |
| 11. عدد رحلات الحج | 12. عدد رحلات الحج | 11. تاريخ الدراسة | 12. نوع الدراسة |
| 13. عدد رحلات الحج | 14. عدد رحلات الحج | 13. تاريخ الدراسة | 14. نوع الدراسة |
| 15. عدد رحلات الحج | 16. عدد رحلات الحج | 15. تاريخ الدراسة | 16. نوع الدراسة |
| 17. عدد رحلات الحج | 18. عدد رحلات الحج | 17. تاريخ الدراسة | 18. نوع الدراسة |
| 19. عدد رحلات الحج | 20. عدد رحلات الحج | 19. تاريخ الدراسة | 20. نوع الدراسة |
| 21. عدد رحلات الحج | 22. عدد رحلات الحج | 21. تاريخ الدراسة | 22. نوع الدراسة |
| 23. عدد رحلات الحج | 24. عدد رحلات الحج | 23. تاريخ الدراسة | 24. نوع الدراسة |
| 25. عدد رحلات الحج | 26. عدد رحلات الحج | 25. تاريخ الدراسة | 26. نوع الدراسة |
| 27. عدد رحلات الحج | 28. عدد رحلات الحج | 27. تاريخ الدراسة | 28. نوع الدراسة |
| 29. عدد رحلات الحج | 30. عدد رحلات الحج | 29. تاريخ الدراسة | 30. نوع الدراسة |
| 31. عدد رحلات الحج | 32. عدد رحلات الحج | 31. تاريخ الدراسة | 32. نوع الدراسة |
| 33. عدد رحلات الحج | 34. عدد رحلات الحج | 33. تاريخ الدراسة | 34. نوع الدراسة |
| 35. عدد رحلات الحج | 36. عدد رحلات الحج | 35. تاريخ الدراسة | 36. نوع الدراسة |
| 37. عدد رحلات الحج | 38. عدد رحلات الحج | 37. تاريخ الدراسة | 38. نوع الدراسة |
| 39. عدد رحلات الحج | 40. عدد رحلات الحج | 39. تاريخ الدراسة | 40. نوع الدراسة |
| 41. عدد رحلات الحج | 42. عدد رحلات الحج | 41. تاريخ الدراسة | 42. نوع الدراسة |
| 43. عدد رحلات الحج | 44. عدد رحلات الحج | 43. تاريخ الدراسة | 44. نوع الدراسة |
| 45. عدد رحلات الحج | 46. عدد رحلات الحج | 45. تاريخ الدراسة | 46. نوع الدراسة |
| 47. عدد رحلات الحج | 48. عدد رحلات الحج | 47. تاريخ الدراسة | 48. نوع الدراسة |
| 49. عدد رحلات الحج | 50. عدد رحلات الحج | 49. تاريخ الدراسة | 50. نوع الدراسة |
| 51. عدد رحلات الحج | 52. عدد رحلات الحج | 51. تاريخ الدراسة | 52. نوع الدراسة |
| 53. عدد رحلات الحج | 54. عدد رحلات الحج | 53. تاريخ الدراسة | 54. نوع الدراسة |
| 55. عدد رحلات الحج | 56. عدد رحلات الحج | 55. تاريخ الدراسة | 56. نوع الدراسة |
| 57. عدد رحلات الحج | 58. عدد رحلات الحج | 57. تاريخ الدراسة | 58. نوع الدراسة |
| 59. عدد رحلات الحج | 60. عدد رحلات الحج | 59. تاريخ الدراسة | 60. نوع الدراسة |
| 61. عدد رحلات الحج | 62. عدد رحلات الحج | 61. تاريخ الدراسة | 62. نوع الدراسة |
| 63. عدد رحلات الحج | 64. عدد رحلات الحج | 63. تاريخ الدراسة | 64. نوع الدراسة |
| 65. عدد رحلات الحج | 66. عدد رحلات الحج | 65. تاريخ الدراسة | 66. نوع الدراسة |
| 67. عدد رحلات الحج | 68. عدد رحلات الحج | 67. تاريخ الدراسة | 68. نوع الدراسة |
| 69. عدد رحلات الحج | 70. عدد رحلات الحج | 69. تاريخ الدراسة | 70. نوع الدراسة |
| 71. عدد رحلات الحج | 72. عدد رحلات الحج | 71. تاريخ الدراسة | 72. نوع الدراسة |
| 73. عدد رحلات الحج | 74. عدد رحلات الحج | 73. تاريخ الدراسة | 74. نوع الدراسة |
| 75. عدد رحلات الحج | 76. عدد رحلات الحج | 75. تاريخ الدراسة | 76. نوع الدراسة |
| 77. عدد رحلات الحج | 78. عدد رحلات الحج | 77. تاريخ الدراسة | 78. نوع الدراسة |
| 79. عدد رحلات الحج | 80. عدد رحلات الحج | 79. تاريخ الدراسة | 80. نوع الدراسة |
| 81. عدد رحلات الحج | 82. عدد رحلات الحج | 81. تاريخ الدراسة | 82. نوع الدراسة |
| 83. عدد رحلات الحج | 84. عدد رحلات الحج | 83. تاريخ الدراسة | 84. نوع الدراسة |
| 85. عدد رحلات الحج | 86. عدد رحلات الحج | 85. تاريخ الدراسة | 86. نوع الدراسة |
| 87. عدد رحلات الحج | 88. عدد رحلات الحج | 87. تاريخ الدراسة | 88. نوع الدراسة |
| 89. عدد رحلات الحج | 90. عدد رحلات الحج | 89. تاريخ الدراسة | 90. نوع الدراسة |
| 91. عدد رحلات الحج | 92. عدد رحلات الحج | 91. تاريخ الدراسة | 92. نوع الدراسة |
| 93. عدد رحلات الحج | 94. عدد رحلات الحج | 93. تاريخ الدراسة | 94. نوع الدراسة |
| 95. عدد رحلات الحج | 96. عدد رحلات الحج | 95. تاريخ الدراسة | 96. نوع الدراسة |
| 97. عدد رحلات الحج | 98. عدد رحلات الحج | 97. تاريخ الدراسة | 98. نوع الدراسة |
| 99. عدد رحلات الحج | 100. عدد رحلات الحج | 99. تاريخ الدراسة | 100. نوع الدراسة |



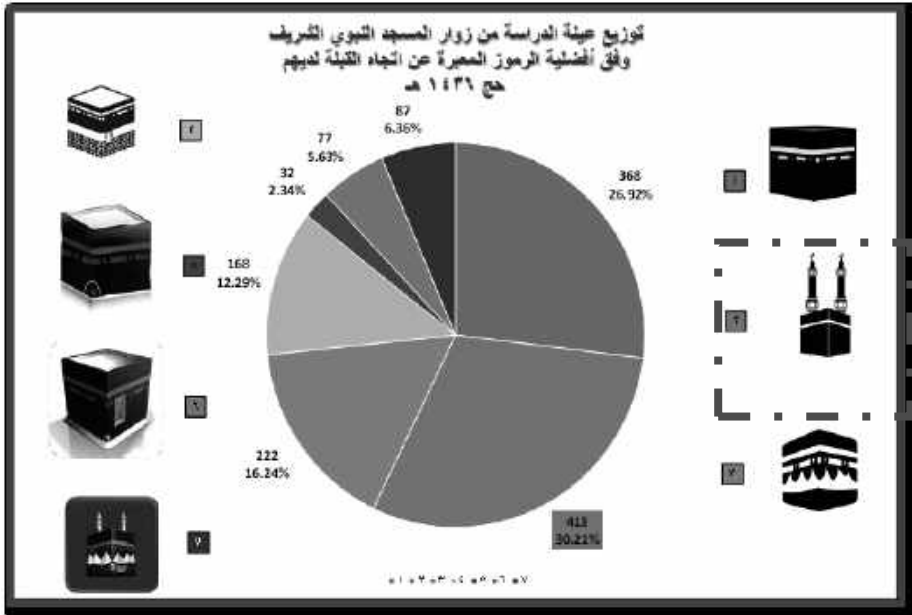
نماذج من بعض نتائج استطلاع آراء الحجاج في الرموز والعلامات الإرشادية:

علامة المواجهة الشريفة:

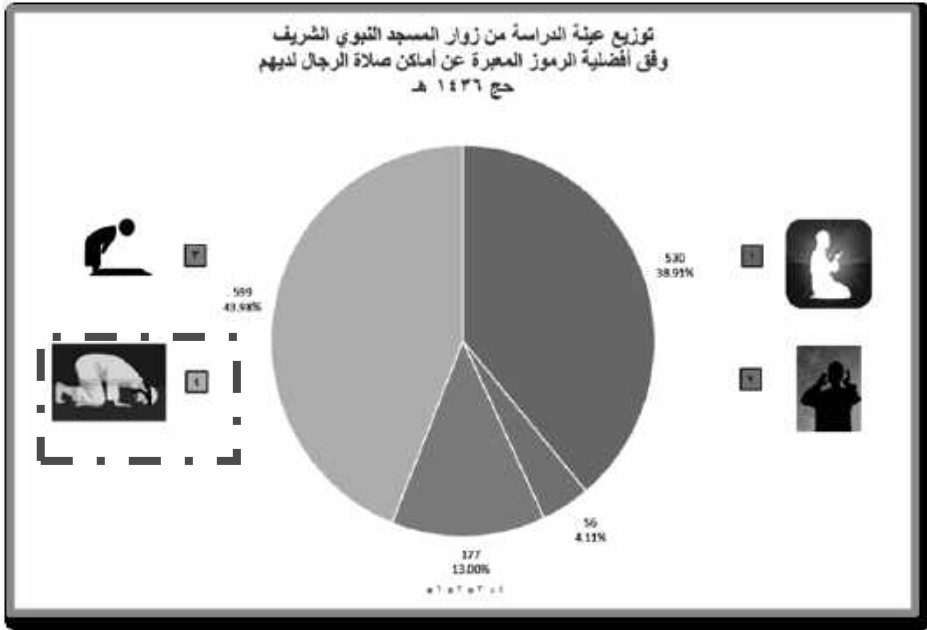


أفضلية الرموز المعبرة عن الزيارة / المواجهة الشريفة، وسهولة التعرف على التي بها كتابة.

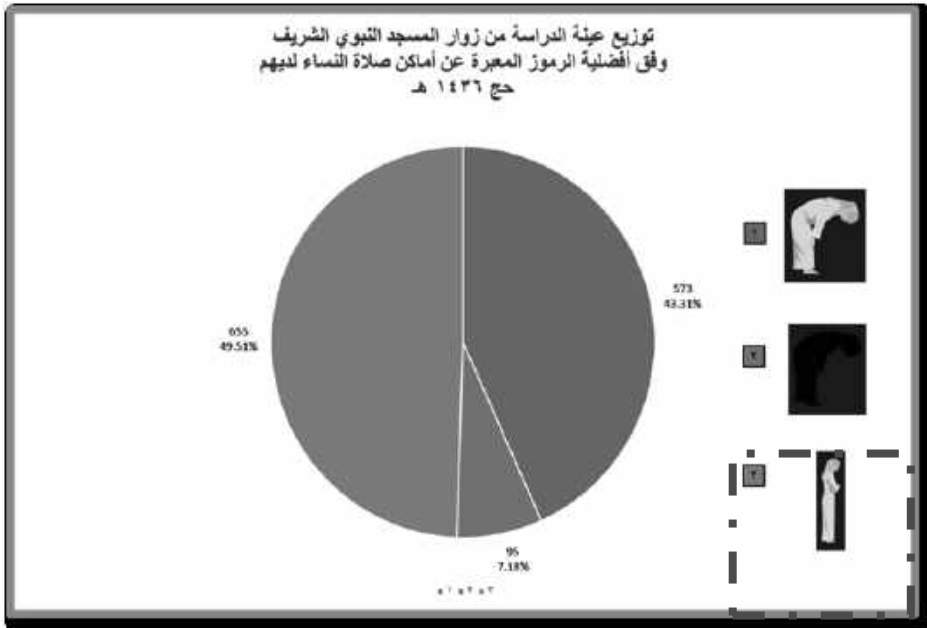
رمز اتجاه القبلة:



تعرف غالبية الزوار على رمز اتجاه القبلة التي بها الكعبة وبخاصة عند وجود منئذنة خلفها.



أفضلية الرموز المعبرة عن أماكن صلاة الرجال.



أفضلية الرموز المعبرة عن أماكن صلاة النساء، حيث نصف الزوار يفضلون رمز النساء أثناء الوقوف للدلالة على أماكن صلاة النساء، ثم الرمز أثناء الركوع.

الرموز الأكثر فاعلية لدى زوار المسجد النبوي الشريف:

بالنسبة للرموز الأكثر قبولاً لدى الزوار فقد حازت الرموز التالية على النسبة الأكبر من بين ما عرض على الزوار من خلال الاستبيان، ومن خلال تحليل هذه الاختيارات اتضح التالي

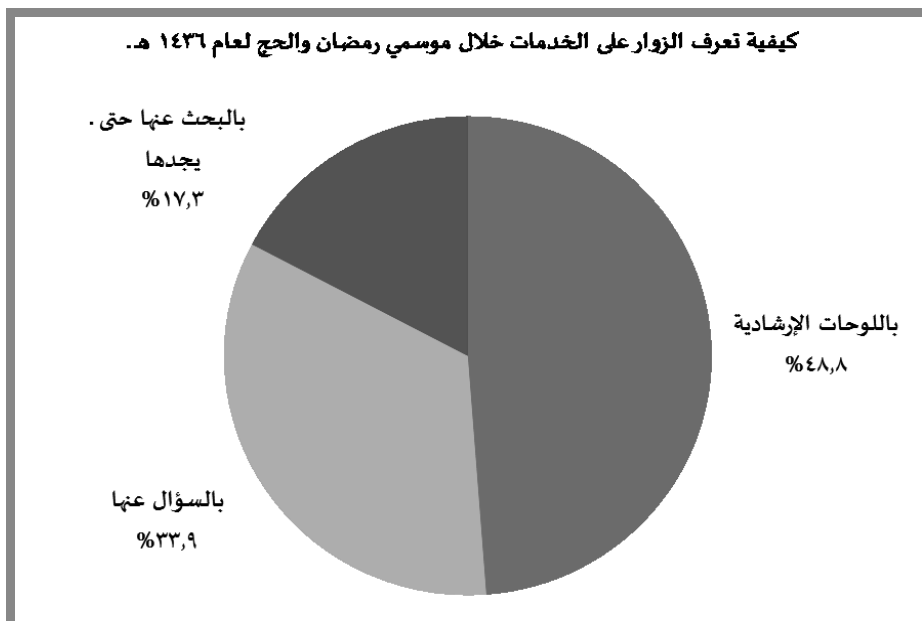
- ١- أن تكون الرموز أكثر تعبيراً وتشخيصاً للخدمة.
- ٢- احتواء الرمز على الكتابة مع الرمز.
- ٣- الرموز العالمية كانت أكثر قبولاً عن غيرها.

| | | | |
|---|---|---|--|
|  |  |  |  |
| أماكن صلاة النساء | أماكن صلاة الرجال | اتجاه القبلة | المواجهة الشريفة |
|  |  |  |  |
| رجل أمن | مخرج | ممنوع الدخول | توقف |
|  |  |  |  |
| ممنوع اصطحاب الأغراض | الدروس الدينية | وزارة الصحة | الدفاع المدني |

| | | | |
|--|--|--|--|
|  <p>المكتبة</p> |  <p>الفتوى والإرشاد</p> |  <p>حلاقة الرجال</p> |  <p>ألقي المهملات في الأماكن المخصصة لها</p> |
|  <p>دورات مياه نساء</p> |  <p>دورات مياه</p> |  <p>مياه شرب</p> |  <p>مطعم</p> |
|  <p>أماكن حفظ الأمانات</p> |  <p>دورات مياه للنساء WOMEN'S TOILETS وشوخانه زنانه</p> |  <p>أماكن للاغتسال</p> |  <p>مواضع رجال</p> |
|  <p>تغيير عملات</p> |  <p>ATM ماكينات صرافة</p> |  <p>الاستفسار والمساعدة</p> |  <p>المفقودات</p> |

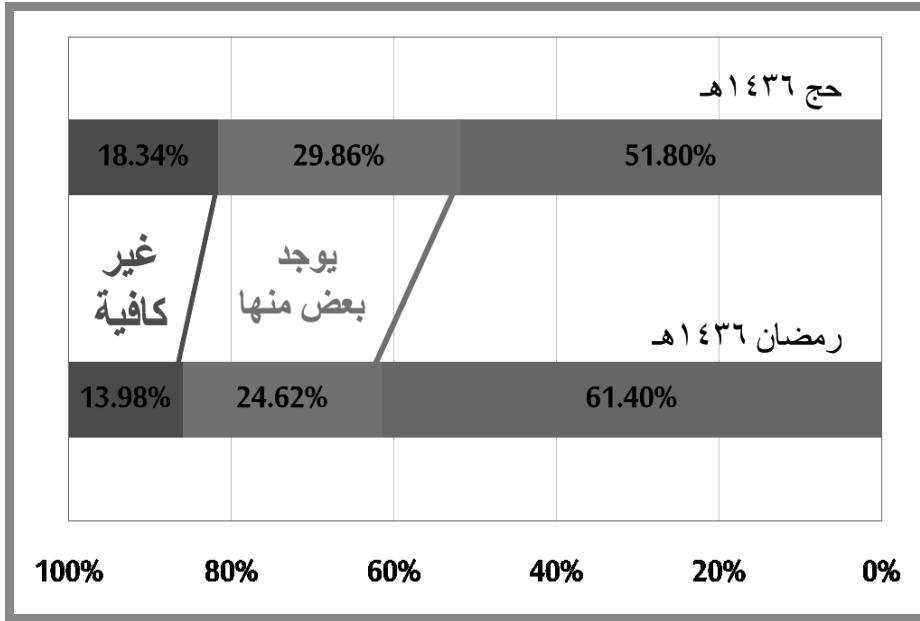
| | | | |
|---|--|--|--|
|  <p>متحركة سلام كهربية</p> |  <p>سلام</p> |  <p>مواقف ذوي الاحتياجات</p> |  <p>مواقف سيارات</p> |
|  <p>موقف حافلات</p> |  <p>مواقف سيارات أجرة</p> |  <p>مصاعد مجهزة لذوي الاحتياجات</p> |  <p>مصاعد</p> |

مدى الحاجة إلى زيادة اللوحات الإرشادية:



حوالي نصف الزوار فقط هم الذين يستفيدون من اللوحات الإرشادية.
حوالي ثلث الزوار يضطرون للسؤال عن أماكن الخدمات للوصول إليها.

بينما حوالي خمس الزوار يبحثون عن أماكن الخدمات التي يريدونها.



حوالي ٦٠% من الزوار في رمضان يرون أن اللوحات الإرشادية كافية. بينما تقل هذه النسبة إلى النصف في موسم الحج.

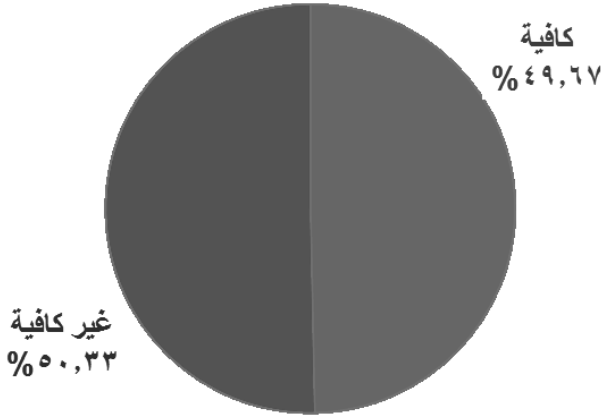
لذا نوصي بـ:



تنفيذ منظومة متكاملة من اللوحات الإرشادية داخل المسجد النبوي الشريف.

وفي الساحات المحيطة به وفي الطرق المؤدية إليه.

مدى الحاجة إلى تعدد اللغات:



أفاد نصف الزوار بعدم كفاية اللغات المستخدمة في اللوحات الإرشادية

لذا نوصي بـ:

استخدام اللغات الأكثر انتشارًا في العالم الإسلامي واللغات الدولية في:

- اللوحات الثابتة:
- اللغة العربية و اللغة الإنجليزية.
- وفي اللوحات الإلكترونية يضاف لها :
 - اللغة الفرنسية.
 - لغة الملايو / اللغة التركية.
 - اللغة الأردية / اللغة الفارسية / اللغة البنجالية.

أهم مقترحات عينة زوار المسجد النبوي الشريف :

تتركز أهم مقترحات زوار المسجد النبوي الشريف في:

- توفير الترجمات المختلفة باللغات الأخرى للمعلومات التي على اللوحات الإرشادية.
- توفير اللوحات الإرشادية الدالة على جميع المداخل وأماكن الخدمات المختلفة.
- استخدام الرموز الكبيرة الواضحة.
- تكبير مساحة اللوحات الإرشادية.
- استخدام الألوان المعبرة في اللوحات الإرشادية.

الرموز الإرشادية المقترحة:

بناء على ما تم التعرف عليه في دراسة الوضع الراهن واستطلاع آراء المعتمرين والحجاج، وتحديد الرموز الأكثر فاعلية لدى زوار المسجد النبوي الشريف، وما تبين من مدى الحاجة إلى زيادة اللوحات الإرشادية وتعدد اللغات، وأهم مقترحات زوار المسجد النبوي الشريف في رمضان وحج ١٤٣٦ هـ.

تم تحويل تلك المعلومات إلى نتائج ملموسة يمكن تطبيقها، حيث تبدأ بتوحيد الشكل العام للوحات الإرشادية، وإبراز هوية المدينة المنورة وال الحرمين الشريفين، من خلال بيان مكونات التصميم العام للوحات الإرشادية، العادية والإلكترونية، ومن ثم تطبيقها على الرموز المتعلقة بالأماكن المهمة، كأماكن الصلاة، وشرب ماء زمزم. ثم بيان رموز الاستعلامات، والتواصل مع المعوقين سمعياً، والخدمات الدينية، وحفظ الأمتعة والمفقودات، وخدمات الطعام والشراب، والأمن والصحة، والمواضع وأماكن الاغتسال، والرموز المانعة، والحركة الرأسية، والمصاعد، ورموز سلامة وطوارئ. وعلى غرارها وفي ضوء ما توصلت إليه الدراسة يمكن استنباط بقية الرموز الإرشادية.

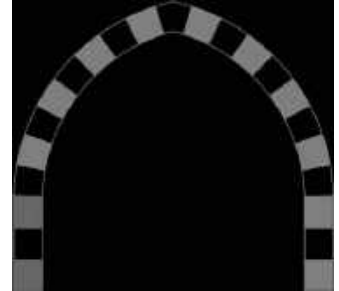
أهمية بناء الهوية:

بينت الدراسة تعدد أشكال ومقاسات وألوان اللوحات



لذا يوصي بـ:

- توحيد الشكل العام للوحات الإرشادية.
- إبراز هوية المدينة المنورة في اللوحات.



تم استخدام القوس الخاص بالمسجد النبوي الشريف في بناء الهوية للوحات الإرشادية

التصميم العام للوحات الإرشادية:



تم وضع التصميم العام للوحات الإرشادية بحيث تحتوي على البيانات التالية:

- اسم المكان أو الخدمة المرشد إليها (بالحروف العربية واللاتينية).
- رمز المكان أو الخدمة المرشدة إليه.
- سهم يوضح كيفية الوصول إليه.
- المعلومة الإرشادية الخاصة بالمكان أو الخدمة (مفتوح/ مغلق / مزدحم ... ونحوها) من خلال شاشة إلكترونية.

التصميم العام للوحات إرشادية إلكترونية متعددة اللغات:



الجزء السفلي الإلكتروني يعرض لغتين في كل مرة بالتناوب لثماني لغات



كامل اللوحة الإلكترونية لتعرض عدة لوحات إرشادية بعدة لغات

اللغات الأنسب للوحات الإرشادية الإلكترونية:

في ضوء نتائج الدراسة الميدانية التي أجراها معهد خادم الحرمين الشريفين لأبحاث الحج والعمرة في عام ١٤٣٥ هـ السالف ذكرها مقتطف منها في الفصل الثالث، يمكن استنتاج الجدول التالي لأفضل ثماني لغات مناسبة لاستخدامها في اللوحات الإرشادية.

| النسبة | اللغة الأم للحجاج | النسبة | اللغة الإضافية الأولى للمعتمرين | النسبة | اللغة الأم للمعتمرين |
|--------|----------------------|--------|------------------------------------|--------|-------------------------|
| 42.80% | عربية | 16.20% | إنجليزية | 50.70% | عربية |
| 15.60% | أردو | 8.80% | عربية | 11.60% | أردو |
| 7.50% | فارسية | 4.60% | فرنسية | 9.90% | فارسية |
| 4.80% | بنغالية | 2.40% | أردو | 8.70% | الملايو |
| 4.00% | إنجليزية | 0.50% | هوسا | 5.00% | تركي |
| 3.80% | هوسا | 0.50% | بشتو | 3.50% | إنجليزية |
| 3.00% | يوريا | 0.50% | فارسية | 3.10% | فرنسية |
| 2.40% | بشتو | 3.60% | لغات أخرى | 1.60% | هندي |

لذا يقترح تسلسل عرض إسم الرمز الإرشادي بلغتين في نفس الوقت على النحو الآتي:

| | |
|------|---------|
| عربي | إنجليزي |
|------|---------|

| | |
|------|-------|
| أردو | فارسي |
|------|-------|

| | |
|-------|-------|
| فرنسي | ملايو |
|-------|-------|

| | |
|------|--------|
| تركي | بنغالي |
|------|--------|

الرموز في صورتها المقترحة:

الرموز المتعلقة بالأماكن المهمة



المواجهة الشريفة

(السلام على رسول الله صلى الله عليه وسلم)



اتجاه القبلة

رموز أماكن الصلاة



مكان صلاة النساء

رمز الاستعلامات



مكان صلاة الرجال

رمز شرب ماء زمزم



رموز التواصل مع المعوقين سمعيًا



رموز خدمات دينية



الفتوى والإرشاد



الدروس الدينية

رموز حفظ الأمتعة والمفقودات



المفقودات



حفظ الأمتعة

رموز خدمات الطعام والشراب



ماء الشرب



المطاعم

رموز خدمات الأمن والصحة



عيادة طبية



الشرطة

رموز المواضي وأماكن الاغتسال



استحمام رجال



مواضي رجال

الرموز الممانعة





سلامة متحركة / كهربائية



درج



مصعد مجهز لذوي الاحتياجات الخاصة



رموز المصاعد

رموز سلامة وطوارئ



طفاية حريق



مخرج

الخلاصة:

حرصت هذه الدراسة على وضع المنهج لإعداد دليل إرشادي متكامل للرموز والعلامات الإرشادية التي يمكن استخدامها في المسجد النبوي الشريف والطرق والساحات المؤدية إليه، مراعاة الجوانب والأبعاد المرتبطة بالموضوع بدءاً من طبيعة المكان وقديسيته وطبيعة الرواد وخصائصهم الثقافية والاجتماعية المختلفة ونوعية الخدمات المختلفة التي تقدم ونوعية المعلومات والبيانات والرسائل الإرشادية والإعلامية المطلوب توصيلها إلى الحجاج.

وذلك بالإفادة من الدراسات العالمية والمحلية بما وصلت إليه بشأن المبادئ التي ينبغي مراعاتها في تصميم اللوحات الإرشادية، ومواصفاتها، ولغة إشاراتها، وسهولة رؤيتها وتعرف الناس عليها، وتصنيفها، والألوان النموذجية، وأماكنها، وما توصلت إليه دراسات معهد خادم الحرمين الشريفين حول الرموز الإرشادية للحجاج.

حيث تمت دراسة الوضع الراهن من خلال توثيق الأسلوب المتبع في اللوحات الإرشادية داخل وخارج المسجد النبوي للخدمات والمرافق والإدارات العاملة، للتعرف على النمط المستخدم. ومن ثم تحليل نتائج استطلاع آراء الزوار (حوالي ١١٠٠ زائر خلال رمضان، وحوالي ١٣٨٠ زائرًا خلال موسم الحج، عام ١٤٣٦هـ) حول وضوح اللوحات الإرشادية، ومناسبتها، وتوفرها، ومقترحاتهم لتطويرها، وربط ذلك بأهم خصائصهم الديموغرافية وجهة قديمهم ومدة مكثهم بالمدينة المنورة. ثم عرضت الرموز الإرشادية التي تعرف عليها غالبية الحجاج للوصول إلى رموز إرشادية مقترحة لتعبر عن أماكن الصلاة، وخدمات التوعية والإرشاد والاستعلام، ورموز المنع، والمخارج والطوارئ، وخدمات النظافة، والصرافة، والطعام والشراب، والأمن والسلامة والصحة، ودورات المياه والمواضع، وعناصر الحركة الرأسية، وخدمات النقل.

وتم تحويل تلك المعلومات إلى نتائج ملموسة يمكن تطبيقها بتوحيد الشكل العام للوحات الإرشادية، وإبراز هوية المدينة المنورة والحرمين الشريفين من خلال بيان مكونات التصميم العام للوحات الإرشادية العادية والإلكترونية، ومن ثم تطبيقها على الرموز المتعلقة بالأماكن المهمة، كأماكن الصلاة، و شرب ماء زمزم. ثم بيان رموز الاستعلامات، والتواصل مع المعوقين سمعيًا، والخدمات الدينية، وحفظ الأمتعة والمفقودات، وخدمات الطعام والشراب، والأمن والصحة، والمواضع وأماكن الاغتسال، والرموز المانعة، والحركة الرأسية، والمصاعد، ورموز سلامة وطوارئ. وعلى غرارها وفي ضوء ما توصلت إليه الدراسة يمكن استنباط بقية الرموز الإرشادية.

التوصيات الخاصة بالرموز والعلامات الإرشادية:

- أ- توحيد الشكل العام للوحات الإرشادية
- ب- إبراز هوية المدينة المنورة في اللوحات
- ت- استخدام الرموز في اللوحات كافة
- ث- استخدام الرموز المتعارف عليها من قبل زوار المسجد النبوي الشريف وفق نتائج الدراسة مع مراعاة الملاحظات التي وردت خلال ورشة العمل
- ج- أن تحتوي اللوحة الإرشادية على البيانات التالية
 ١. اسم المكان أو الخدمة المرشد إليها (بالحروف العربية واللاتينية)
 ٢. رمز المكان أو الخدمة المرشدة إليه
 ٣. سهم يوضح كيفية الوصول إليه
 ٤. المعلومة الإرشادية الخاصة بالمكان أو الخدمة (مفتوح/ مغلق / مزدحم ... الخ)
- ح- أن تكون اللوحات رقمية مضاءة
- خ- استخدام النظم والرموز الإرشادية العالمية
 ١. الألوان
 ٢. الرموز
- د- مراعاة المسافات في مقاسات اللوحات والرموز والكتابات المبينة عليها وفق الأسس والمعايير الدولية
- ذ- استخدام اللغات الأكثر انتشاراً في العالم الإسلامي واللغات الدولية:
 - اللغة العربية / اللغة الإنجليزية / اللغة الفرنسية / اللغة الأردية / اللغة التركية
 - اللغة الملايو / اللغة الفارسية / اللغة الهاوسا / اللغة البنجالية / اللغة السواحيلية

التوصيات الخاصة بتنفيذ الدراسة:

- تتولى الرئاسة العامة لشئون المسجد الحرام والمسجد النبوي تكليف مكتب استشاري متخصص لتصميم نظام ارشادي متكامل للمسجد النبوي في ضوء ما توصلت إليه هذه الدراسة (دراسة الأشكال والرموز الإرشادية الأكثر فعالية في المسجد النبوي الشريف).
- تتولى الرئاسة العامة لشئون المسجد الحرام والمسجد النبوي تشكيل لجنة فنية من الرئاسة وفريق الدراسة، للإشراف على عمل الاستشاري للنظام الإرشادي المتكامل للمسجد النبوي وساحاته والطرق المؤدية إليه.

المراجع:

- ١ CONVENTION ON ROAD SIGNS AND SIGNALS, DONE AT VIENNA ON 8 NOVEMBER 1968, Chapter II, ROAD SIGNS, ARTICLE 5
- ٢ <http://www.safetypostershop.com/industrial-safety-posters/safety-signs-and-their-meanings>
- ٣ <http://www.mycaliforniapermits.com/california-teen-driver-education/signs-signals-and-road-markings>
- ٤ <http://diamondpipe.com/mood-ring-color-meanings-what-is-the-best-color-for-ring/what-do-the-colors-of-the-mood-ring-mean-with-mortgage-color-branding/>
- ٥ <http://xtremebbrandmakeover.com/color-meaning-chart/>
- ٦ <http://webdesign.about.com/od/webdesign/fl/Using-Contrasting-Foreground-and-Background-Colors-in-Web-Design.htm>
- ٧ <http://www.jalite.co.uk/standards-&-legislation.html>
- ٨ <https://www.signs.com/blog/design-considerations-for-window-signs-signage-101/>
- ٩ VA Signage Design Guide, Department of Veterans Affairs, Prepared by England DESIGNWORKS Inc. http://qcode.us/codes/hollister/view.php?topic=١٧-١٧_٢.-١٧_٢. .٢.
- ١٠ http://www.vincent.wa.gov.au/Your_Property/Business/Business_Signage
- ١١ <http://www.ohpd.net/portfolio/mt-hood-community-college-wayfinding>
- ١٢ <http://www.suffieldtownhall.com/content/10044/2951/1674/1070/1664/1672/default.aspx>
- ١٣ <http://www.classysigns.com/>
- ١٤ <http://pedshed.net/?p=174>
- ١٥ <http://pdqindustrialelectric.com/Sign-Installation-Maintenance.html>