



تقسيم منظومة البحث الإذاعي والتلفزيوني والشاشات المضخمة لمنشآت الجمرات

إعداد

د. عثمان بن بكر قرزاز

بِسْمِ اللَّهِ الرَّحْمَنِ الرَّحِيمِ

مقدمة



حكومة خادم الحرمين الشريفين، حرصاً منها على سلامة الحجاج وتفادي وقوعهم في أية مخاطر، توفر كافة التجهيزات المطلوبة لعمليات توعية الحجاج وإرشادهم. وتقوم بعض الجهات ذات العلاقة بالحج على تنفيذ خطة سنوية للتوعية مع التقويم المستمر لهذه الخطة من حيث الأهداف والوسائل، تعظيماً للفائدة المرجوة منها، بما يحقق أداء الحجاج لنسكهم بكل أمن وطمأنينة.



ولما كانت الجمرات هي أكثر الشعائر ازدحاماً
واحتمالاً للمخاطر، فقد أولاها المسؤولون عناية
خاصة باستخدام أساليب حديثة في ضبط التفويج
وعمليات المراقبة وتوجيه وإرشاد الحجاج، وذلك
ضمن التطوير الشامل الذي يشهده هذا المشعر.



الوسائل التي شملها التقييم

أولاً: إذاعة.

• إذاعة الحج.

• إذاعة الجسر المؤقتة.

• إذاعة التوجيهات المباشرة من مكبرات الصوت اليدوية.



ثانياً: التلفاز.

- برامج التوعية عن الحج في القنوات الفضائية المحلية والخارجية.

- تلفزيون المخيمات في مشعر منى.

- الشاشات الضخمة في مداخل وداخل مشعر منى.

وهي من نوع الحوامل (اللافتات) الإعلامية Out-

door Media Screens التي تستخدم عادة في

الإعلان التجاري، وقد ثبت أن لها جدوى إعلامية

عندما يتم تثبيتها في أماكن يكثر مرور الناس عليها
مثل إشارات المرور وتقاطعات الطرق، وقد أثبتت
فعاليتها في الحج وبالأخص عند منشأة الجمرات.



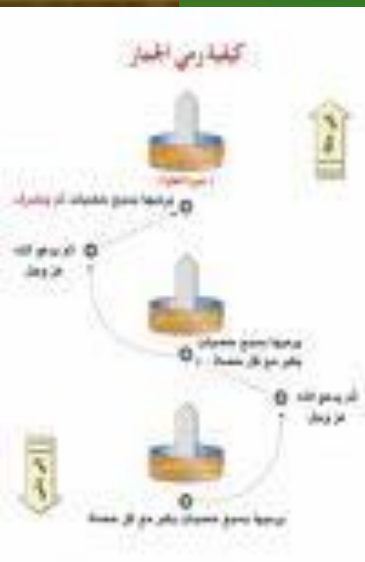




- ثالثاً: المطبوعات.
- النشرات
- الكتيبات
- الخرائط
- الصور
- كروت إعادة الشحن

هذا الأخطاء في رمي الجمار

- ❖ قيام الشخص بصفك الحصن قبل الرمي
- ❖ رمي حصي الجمار جميعاً مرة واحدة
- ❖ عدم التأكد من سقوط الحصن في الأرض
- ❖ الرمي بعم الحصن ثلاثاً مرة واحدة والأخطاء ومنها
- ❖ رمي الجمرات الثلاث في أيام التفتت قبل الإتمام



الأهداف

١ - القضاء على السلوكيات الخاطئة

تحسين الأداء - التوعية - التحكم والسيطرة

التعليم - إشاعة الوعي - التدريب

ثانياً : موافقة الجوانب الشرعية

- ✿ الرمي واجتنب في المذاهب الأربعة وعموم الأئمة والعلماء
- ✿ يرى المالكية عدم تأخير الرمي إلى الليل
- ✿ في حين يرى الحنابلة والشافعية والحنفية أن عدم التأخير سنة عن رسول الله صلى الله عليه وسلم .
- ✿ يجوز للمستضعفين توكيل من ينوب عنهم في رمي الجمار .

❖ الخلاصة:

- السنة أن يكون الرمي في الأيام الثلاثة نهاراً بعد الزوال إلى الغروب ويجوز تأخير الرمي إلى الليل.

ثالثاً: أمن وسلامة الحجاج.

❖ مراعاة المعايير والمعدلات الخاصة بالتدفق والكثافة الآمنة.

❖ توافر منظومة متكاملة للمراقبة والتحكم

❖ سهولة الوصول والإخلاء في حالات الطوارئ.

رابعاً: الطاقة الاستيعابية

❖ تحقيق أكبر عدد من الحجاج الرامين / ساعة

❖ توفير الفرصة لكل من يرغب من الحجاج في

الرمي .

❖ تحقيق عدد الرامين المطلوب في سنة الهدف وفق

المخطط الشامل لمكة المكرمة ولمشاعر المقدسة

❖ تحقيق التوازن والارتباط مع النسك والمشاعر

الأخرى

خامساً : العوامل الإنسانية

✿ الأخذ في الاعتبار الخصائص الاجتماعية والثقافية والطبيعية المختلفة للحجاج:

✿ الأعمار - الجنس - المستويات التعليمية - الخلفيات الثقافية - المذاهب..... الخ

✿ الخصائص الحركية للحجاج

✿ أزمنة الرمي --- سرعات المشي --- المجموعات البشرية..... الخ

- ✽ المقياس الإنساني في التصميم .
- ✽ حماية الحجاج من الظروف المناخية (الشمس - الأمطار - الأتربة
(.....)
- ✽ حماية الحجاج من التعرض للإجهاد :
الحراري ✽
- ✽ الحركي (طول مسافات المشي - الصعود إلى أدوار عالية -
تعارض الحركة الخ)

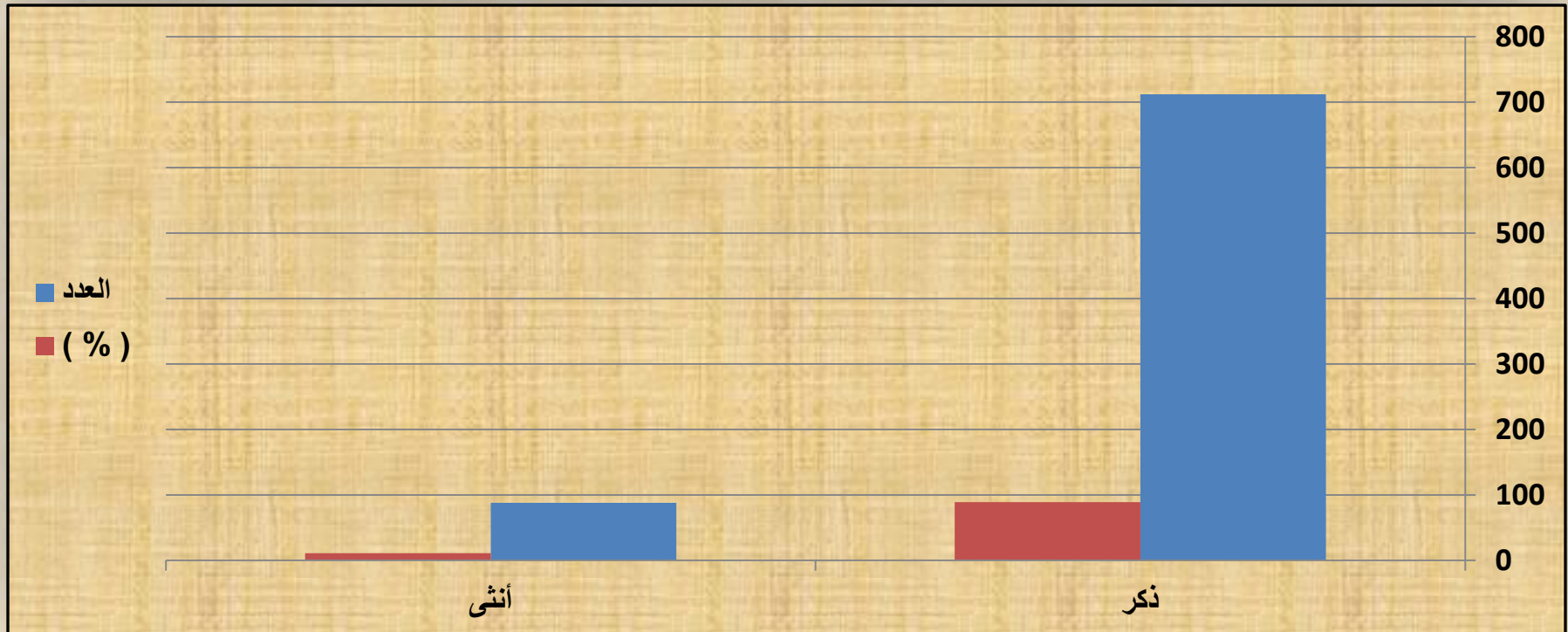


سادساً: معالجة مشكلة الافتراش بصورة جذرية، أي ظواهر سلبية أخرى...



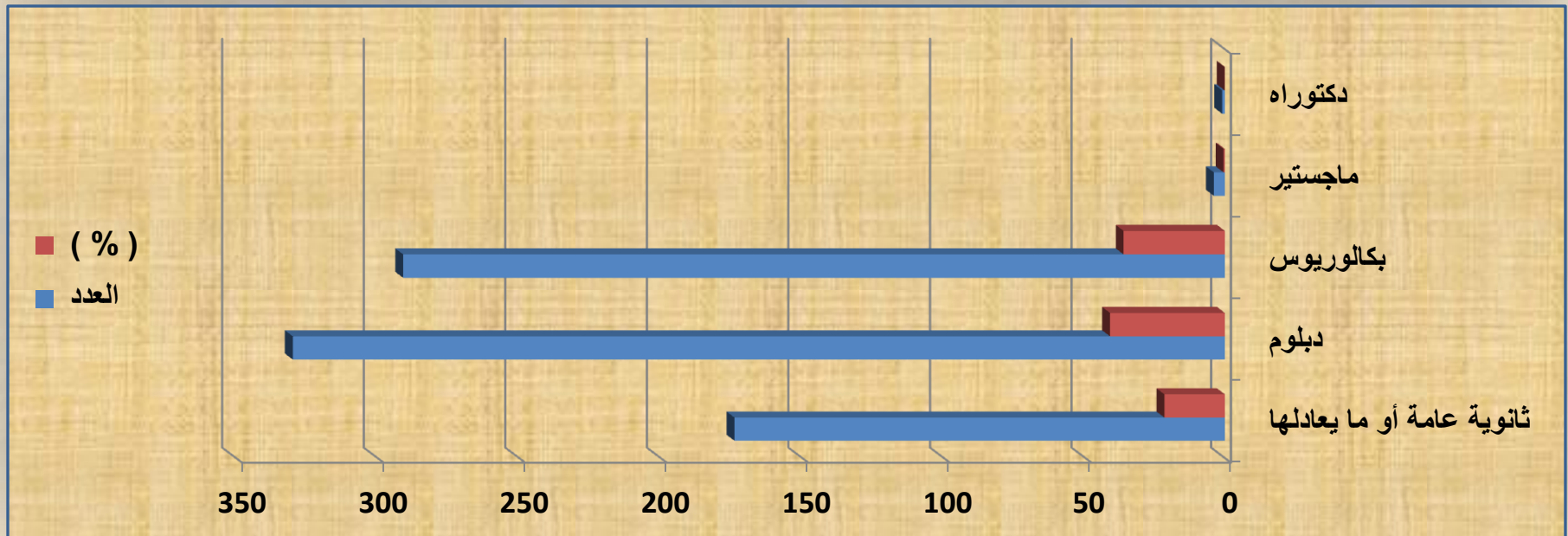
جدول رقم (١) توزيع الحجاج بحسب الجنس

الجنس	نكر	أنثى
العدد	٧١٢	٨٨
(%)	٨٩.٠٠	١١.٠٠



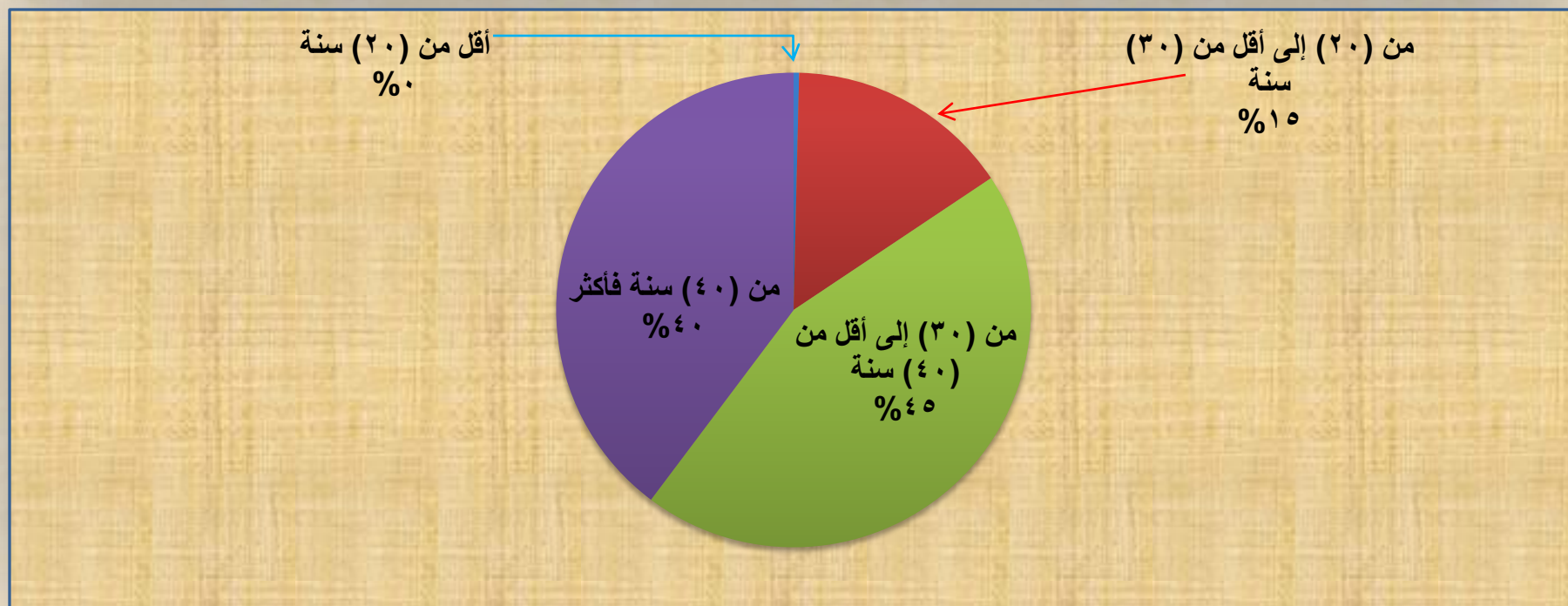
جدول رقم (٢) توزيع الحجاج بحسب المستوى التعليمي

المستوى التعليمي	ثانوية عامة أو ما يعادلها	دبلوم	بكالوريوس	ماجستير	دكتوراه
العدد	١٧٤	٣٣٠	٢٩١	٤	١
(%)	٢١.٧٥	٤١.٢٥	٣٦.٣٧٥	٠.٥٠	٠.١٢٥



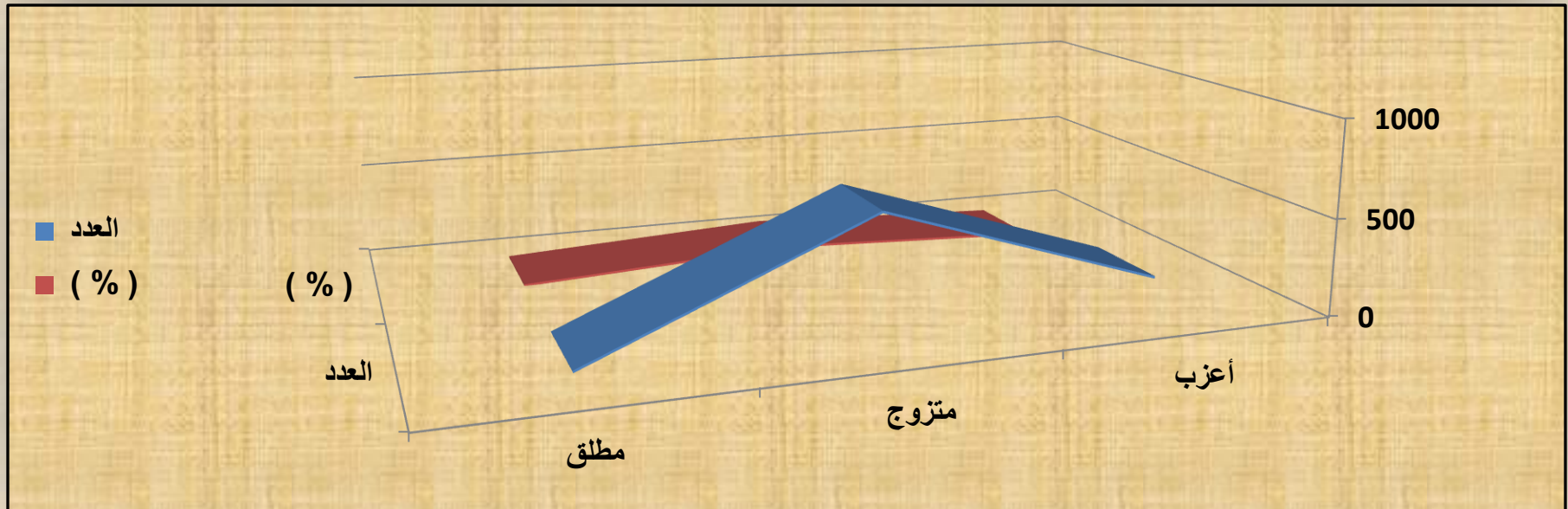
جدول رقم (٣) توزيع الحجاج بحسب العمر

الفئة العمرية	أقل من (٢٠) سنة	من (٢٠) إلى أقل من (٣٠) سنة	من (٣٠) إلى أقل من (٤٠) سنة	من (٤٠) سنة فأكثر
العدد	٣	١٢٢	٣٥٧	٣١٨
(%)	٠.٣٧٥	١٥.٢٥	٤٤.٦٢٥	٣٩.٧٥



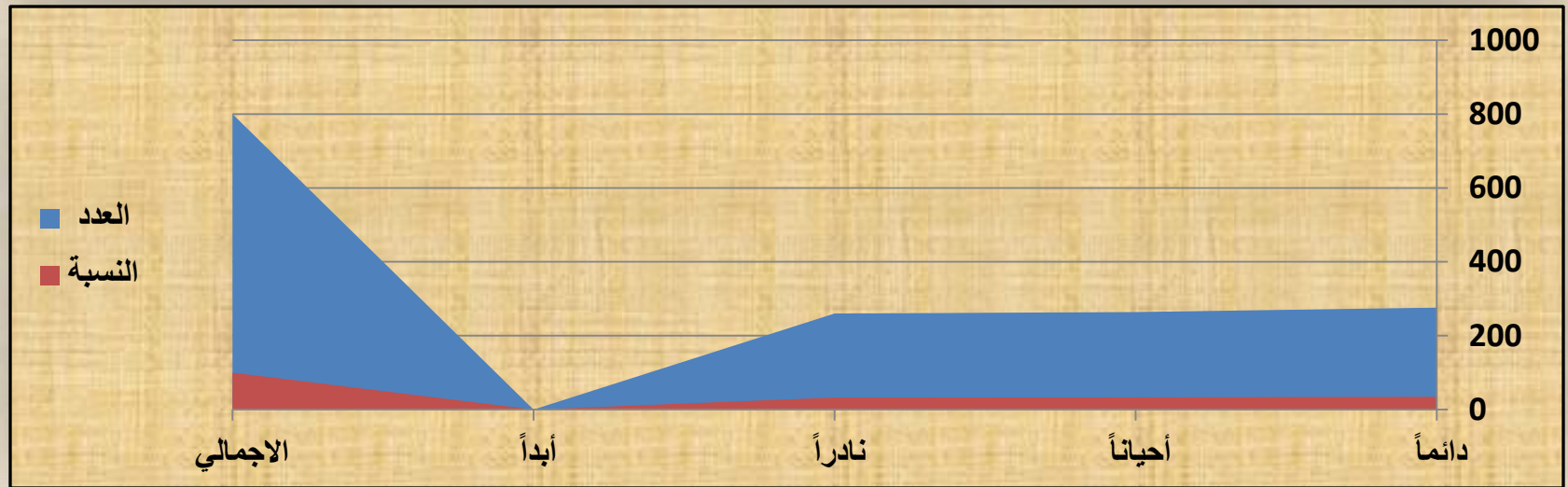
جدول رقم (٤) توزيع الحجاج بحسب الحالة الاجتماعية

الحالة الاجتماعية	أعزب	متزوج	مطلق
العدد	١٥٨	٦٢٥	١٧
(%)	١٩.٧٥	٧٨.١٢٥	٢.١٢٥

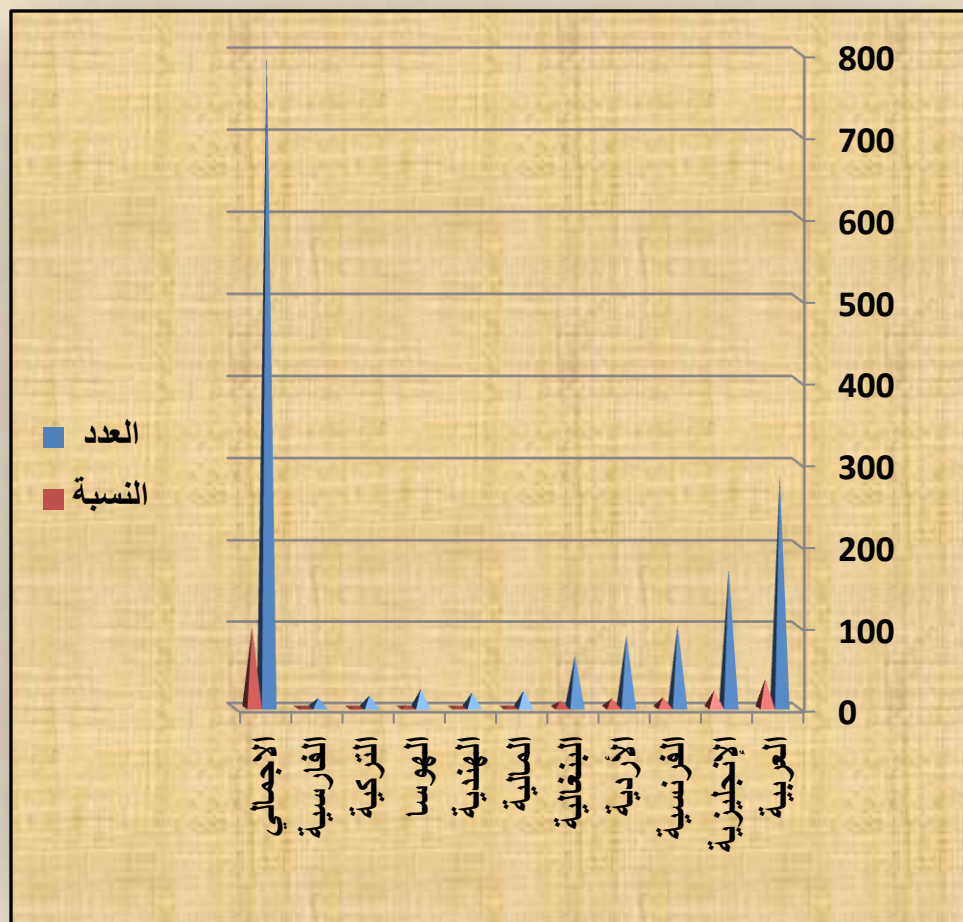


جدول (٥) مدى متابعة الحجاج لتلفاز المخيم والشاشات الضخمة

مدى المتابعة	العدد	النسبة
دائماً	٢٧٦	%٣٤.٥
أحياناً	٢٦٤	%٣٣.٠٠
نادراً	٢٦٠	%٣٢.٥
أبداً	٠	%٠
الاجمالي	٨٠٠	%١٠٠

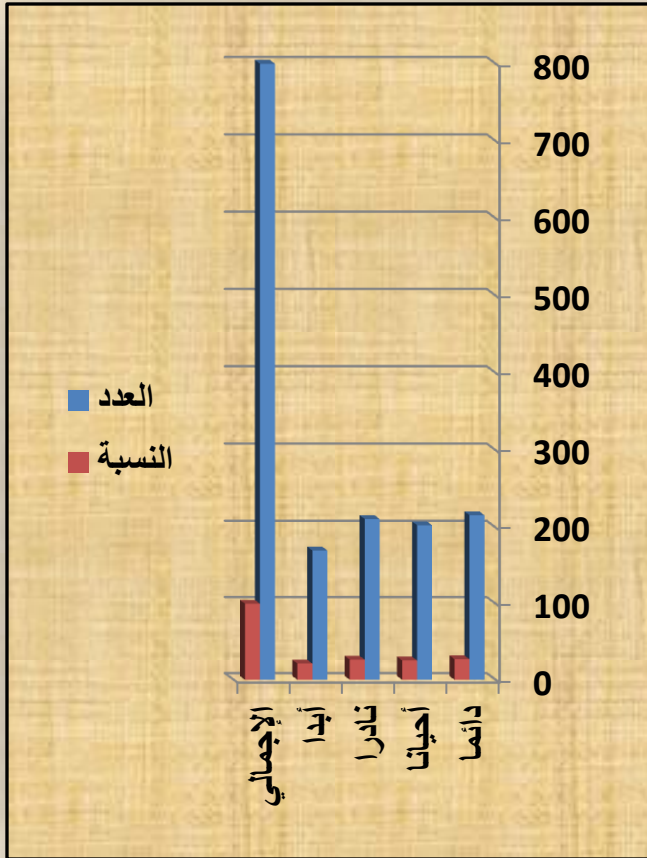


جدول (٦) الحجاج بحسب اللغات مدى الإستفادة من تلفاز المخيم والشاشات الضخمة ونسب المتابعون لها من كل لغة



اللغة	العدد	النسبة
العربية	٢٨٥	٣٥.٦٢٥%
الإنجليزية	١٧٠	٢١.٢٥%
الفرنسية	١٠٢	١٢.٧٥%
الأردية	٨٩	١١.١٢٥%
البنغالية	٦٤	٨.٠٠%
المالية	٢١	٢.٦٢٥%
الهندية	١٩	٢.٣٧٥%
الهوسا	٢٣	٢.٨٧٥%
التركية	١٥	١.٨٧٥%
الفارسية	١٢	١.٥%
الاجمالي	٨٠٠	١٠٠%

جدول (٧) مدى متابعة الحجاج للرسائل التوعوية من خلال الإذاعة (إذاعة منشأة الجمرات)



مدى المتابعة	العدد	النسبة
دائماً	٢١٦	%٢٧.٠٠
أحياناً	٢٠٣	%٢٥.٣٧٥
نادراً	٢١١	%٢٦.٣٧٥
أبداً	١٧٠	%٢١.٢٥
الاجمالي	٨٠٠	%١٠٠

نتائج وتوصيات

١. نسبة فعالية دور وسيلة التلفاز جاء بالنسبة الأعلى من بين جميع النسب الأخرى.
٢. تؤيد نتائج هذه الدراسة التراث العلمي والدراسات السابقة أن هناك علاقة قوية وواضحة بين ما يبث في التلفاز وبين قرارات المشاهدين وانفعالاتهم، والاعتماد على المعلومات التي تبثها وسائل الإعلام المرئية والمسموعة كالصحافة والمسموعة كالإذاعة والمرئية كالتلفاز.

٣. اعتماد الحجاج بوضوح وعلى مدى بعيد على وسائل الإعلام، حيث أظهرت الدراسة أهمية دور الشاشات الضخمة التي تزود القارئ بمعلومات مهمة عن الوقاية من المخاطر وأوقات التفويج المناسبة.

٤. أهمية طبيعة دور التلفاز في المخيم وتأثيره على توصيل المعلومة عن طريق الصورة والحركة والمؤثرات التلفازية والألوان.

٥. أهمية دور واستغلال الإذاعة المسموعة على منشأة
الجمرات لتزويد الحجاج بمعلومات مهمة كإذاعة
الأذان والتكبير إضافة إلى معلومات الوقاية من
المخاطر وقت الطوارئ.

٦. ضرورة التخطيط للحملات الإعلامية والتوعوية
بشكل جيد وبوقت كافٍ حتى تؤتي أثرها على
الجمهور.